

Výroční zpráva 2020

Berenika - Vysoké Mýto, o.p.s.

**Obecně prospěšná společnost
BERENIKA – Vysoké Mýto, o.p.s.**

Předkládá

v souladu se zákonem

č. 248/1995 Sb., o obecně prospěšných společnostech, ve znění pozdějších předpisů

Výroční zprávu za rok 2020

Za pravdivost veškerých údajů ve výroční zprávě za rok 2020

odpovídá Petra Řeháková, ředitelka.

Dozorčí rada přezkoumala Výroční zprávu za rok 2020

v červnu 2021 ji doporučila správní radě ke schválení.

Správní rada schválila Výroční zprávu za rok 2020 v červnu 2021.

Výroční zpráva je uložena

ve Sbírce listin Krajského soudu v Hradci Králové - pobočka v Pardubicích

pod spisovou značkou oddíl O, vložka 419.

Výroční zpráva je zveřejněna

v elektronické podobě na webových stránkách společnosti www.berenika-vm.cz

a v tištěné podobě v sídle společnosti.

Datum sestavení: 17.6.2021



Podpis statutárního zástupce

ZÁKLADNÍ INFORMACE

BERENIKA – Vysoké Mýto, o.p.s. je obecně prospěšná společnost působící v regionu Vysoké Mýto a Pardubický kraj se sídlem ve Vysokém Mýtě, Plk. B. Kohouta 914, nemá organizační složku organizace v zahraničí.

Zakladatel Řeháková Petra

Orgány společnosti Orgány společnosti jsou správní rada, dozorčí rada a ředitel. Statutárním orgánem společnosti je ředitel, jenž řídí činnost společnosti a jedná jejím jménem. Společnost zastupuje navenek samostatně.

Správní rada Mgr. Michaela Tauchmanová Řeháková, předsedkyně rady (od 21.1.2014)
Alena Šlězová, člen rady (od 17.6.2014)
Klára Voláková, člen rady (od 16.4.2018)

Dozorčí rada Lenka Blahová, předsedkyně rady (od 21.1.2014)
Hana Szobonyová, člen rady (od 21.1.2014)
Martina Kopecká, člen rady (od 16.4.2018)

Ředitelka Řeháková Petra (od 21.1.2014)

Správní náklady společnosti v roce 2020 v Kč

Odměna za výkon funkce ředitele (na základě smlouvy o výkonu funkce)	19 620,-
Odměna členům správní rady a dozorčí rady (členům nepřísluší odměna za výkon funkce)	0,-
Celkem	19 620,-

- **Změny zakládací listiny a změny ve složení orgánů obecně prospěšné společnosti za rok 2020**

V roce 2020 nebyly provedeny žádné změny.

Počet členů správní a dozorčí rady, kteří jsou zároveň zaměstnanci: 1

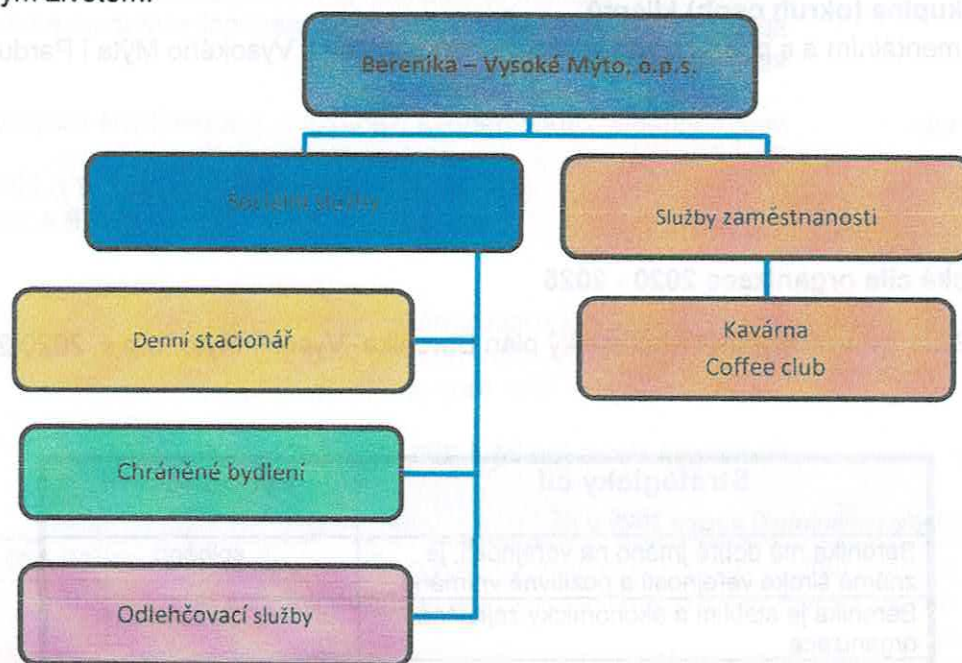
Členové orgánů společnosti, tj. správní a dozorčí rady, neobdrželi za činnosti v orgánech společnosti žádnou odměnu.

Členové orgánů společnosti, ani jejich rodinní příslušníci, nepůsobí v žádných právnických osobách, s nimiž by účetní jednotka uzavřela v předmětném období obchodní smlouvu.

Společnost poskytuje veřejnosti tyto obecně prospěšné služby

Struktura poskytovaných služeb

Sociální služby poskytované Denním centrem Berenika jsou základním a hlavním produktem, který nabízí svým klientům. Poskytované služby jsou svým zaměřením v souladu se záměry organizace, navazují na sebe a vzájemně se doplňují tak, aby klientům umožnily žít běžným životem.



Sociální služby

Denní stacionář, podle § 46 zákona č. 108/2006 Sb., o sociálních službách, ve znění pozdějších předpisů. Denní stacionář je ambulantní službou sociální péče pro lidi s mentálním a přidruženým tělesným postižením ve věku 16 až 64 let a zahrnuje základní činnosti stanovené pro tuto službu zákonem o sociálních službách.

Chráněné bydlení, podle § 51 zákona č. 108/2006 Sb., o sociálních službách, ve znění pozdějších předpisů. Chráněné bydlení je pobytovou službou sociální péče pro lidi s mentálním a přidruženým tělesným postižením ve věku 18 až 64 let a zahrnuje základní činnosti stanovené pro tuto službu zákonem o sociálních službách.

Odlehčovací služby, podle § 44 zákona č. 108/2006 Sb., o sociálních službách, ve znění pozdějších předpisů. Odlehčovací služba je ambulantní a pobytovou službou sociální péče pro lidi s mentálním a přidruženým tělesným postižením u ambulantní formy služby ve věku 10 až 50let, u pobytové formy služby 12 až 50 let a zahrnuje základní činnosti stanovené pro tuto službu zákonem o sociálních službách.

Služby zaměstnanosti

Vymezená chráněná pracovní místa v Coffee klubu Berenika a na dalších pracovních pozicích v organizaci, podle § 75 zákona č.435/2004 Sb., o zaměstnanosti, ve znění pozdějších předpisů. Vymezená chráněná místa jsou určena pro lidi se zdravotním, mentálním a přidruženým tělesným postižením.

Cílová skupina (okruh osob) klientů

Osoby s mentálním a s přidruženým tělesným handicapem z Vysokého Mýta i Pardubického kraje.

Strategické cíle organizace 2020 - 2025

V lednu 2021 byl vyhodnocen Strategický plán Berenika- Vysoké Mýto, o.p.s. 2020-2025

Strategický cíl	Vyhodnocení
Berenika má dobré jméno na veřejnosti, je známé široké veřejnosti a pozitivně vnímáno	splněno
Berenika je stabilní a ekonomicky zajištěná organizace	
Berenika aktivně zvyšuje kvalitu poskytovaných služeb	splněno
Projekt Chytré služby	splněno
V organizaci pracuje dostatek kvalifikovaných, spokojených a motivovaných pracovníků	splněno
Služby podporují v maximální možné míře samostatnost a nezávislost klientů, kteří se rozvíjejí, samostatně rozhodují a jsou spokojeni	splněno
Kapacita všech sociálních služeb je naplněna	splněno

Plnění cílů stanovených v Ročním plánu na rok 2020

Naplněné roční cíle	Naplnění cíle
SS poskytují klientům podporu při aktivním řešení jejich nepříznivé sociální situace, rozvíjejí nebo co nejdéle udržují schopnosti a dovednosti klientů, čímž jsou klienti nezávislí a samostatní v oblastech běžného života, bydlení a práce	splněno částečně vzhledem ke Coronavirové situaci, kdy klienti využívali služby omezeně
Klienty jsme seznámili a podporovali v uplatňování osobních práv a zájmů	splněno
Plánované PR akce proběhly v rozsahu stanoveném v plánu	splněno částečně vzhledem ke Coronavirové situaci nemohly být některé hromadné akce uskutečněny
Pracovníci v plné míře absolvovali požadovaná zákonná školení a každoroční sebehodnocení a hodnocení pracovníků	splněno
Získali jsme dostatečné finanční prostředky pro rok 2020 na provoz organizace	splněno
Probíhaly kontroly kvality poskytovaných služeb podle plánu kontrol	splněno

Aktivity organizace v oblasti ochrany životního prostředí a pracovněprávních vztazích se odvíjejí podle platných zákonů.

Organizační struktura

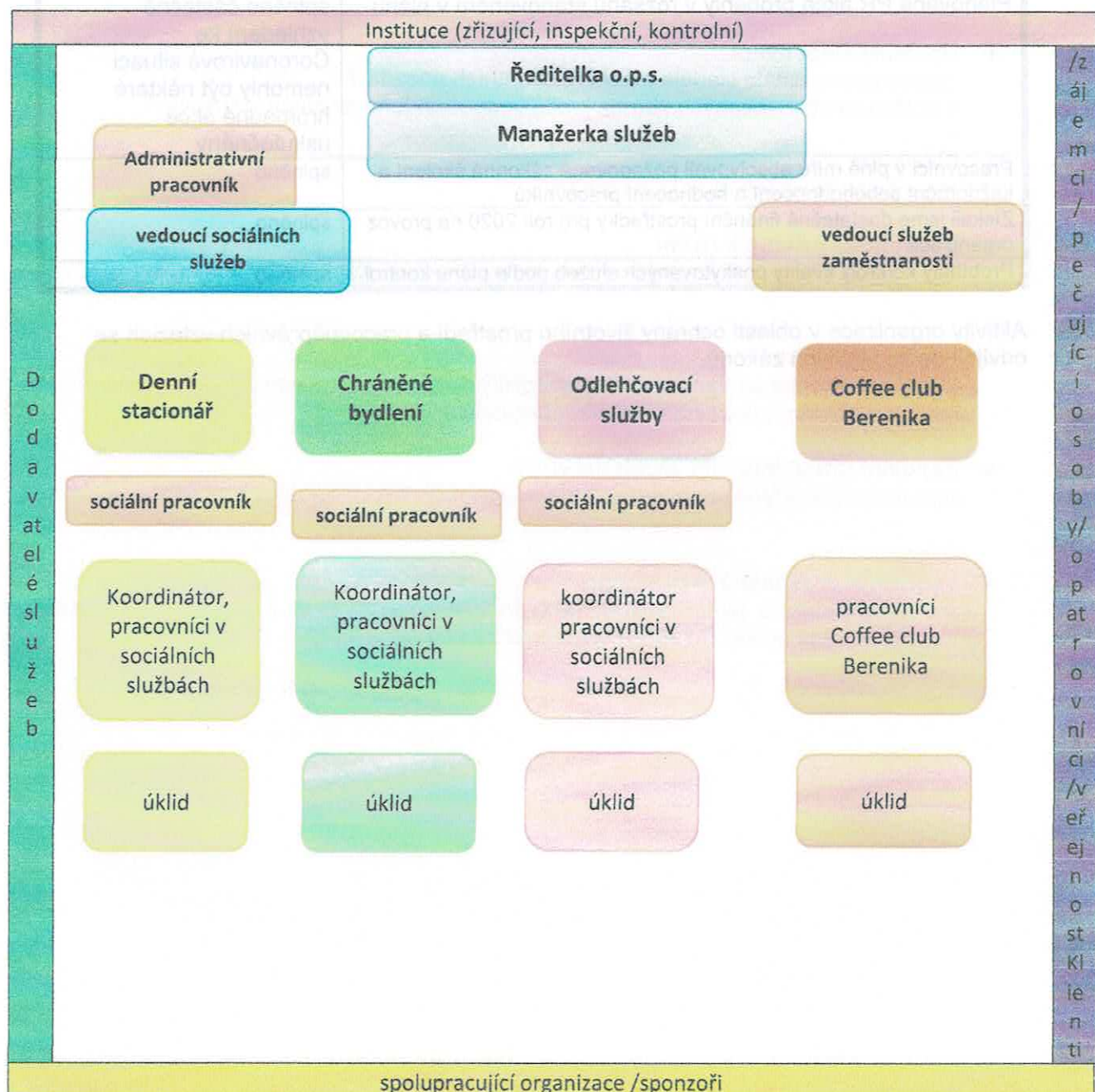
Personální zajištění se řídí Procesem řízení lidských zdrojů.

Organizační struktura znázorňuje pracovní pozice a role stanovené v organizaci, jejich hierarchii, vzájemné vztahy a to i ve vztahu k zainteresovaným stranám.

V rámci organizace je vytvořeno 17 pracovních míst pro OZP (osoby se zdravotním postižením) a to na pozicích pracovníků v přímé péči, kuchařek a obsluhy v kavárně a úklidu. Od roku 2007 jsme organizací zaměstnávající více jak 50% zaměstnanců se zdravotním postižením, což nám umožňuje hradit část mzdy těchto pracovníků z prostředků poskytnutých Úřadem práce.

Účetnictví zpracovává Účetní firma Alena Šlězová.

Organizační struktura



Principy (zásady) organizace

<ul style="list-style-type: none"> Zaměření na klienta organizace má jasně definovaný okruh klientů, kterým poskytuje garantované služby, za předem daných podmínek Učící se organizace organizace se vyrovnává s interními a externími změnami neustálým učením na všech úrovních řízení Neustálé zlepšování organizace neustále sleduje plnění relevantních požadavků a potřeb zainteresovaných stran a kroků vedoucích k neustálému zlepšování Flexibilita organizace flexibilně reaguje na změny
--

<ul style="list-style-type: none"> Systémový přístup k řízení organizace vnímá systém svého řízení skrze struktury, jejich vazby a interakci Procesní přístup činnosti v organizaci jsou vnímány v logických celcích (procesech), které je možno měřit a řídit dle předem stanovených ukazatelů Zapojení pracovníků na všech úrovních organizace přiměřeně zapojuje všechny pracovníky do plnění záměrů a cílů organizace
--

<ul style="list-style-type: none"> Vzájemně prospěšná spolupráce mezi organizací a jejími partnery jsou budovány a udržovány vzájemně výhodné vztahy, které přispívají k naplňování záměrů a cílů organizace

<p>Vývoj a stav fondu obecně prospěšné společnosti k 31.12.2020</p>	<p>190 Kč</p>
<p>Příspevek fondu za r. 2020</p>	<p>174 Kč</p>
<p>Úbytky fondu za r. 2020</p>	<p>103 Kč</p>
<p>Konečný stav fondu k 31.12.2020</p>	<p>261 Kč</p>

Ekonomické údaje

Výnosy

	2019		2020	
	hlavní činnost tis. Kč	hospodářská tis. Kč	hlavní činnost tis. Kč	hospodářská tis. Kč
tržby za zboží	0	0	0	0
Tržby za vl. výroby	0	0	0	0
tržby za služby	2 281	0	1 741	0
tržby z prodeje DNM a DHM	0	0	0	0
tržby z prodeje materiálu	0	0	0	0
jiné ostatní výnosy	30	0	169	0
přijaté příspěvky, dary	147	0	79	0
provozní dotace	8 013	0	8 881	0
celkem	10 471	0	10 870	0

Dotace, příspěvky

poskytovatel	tis.Kč	za 2020
Pardubický kraj	5 920	
MPSV		
Město Vysoké Mýto	308	
Pardubický kraj	464	
Úřad práce ČR	2 189	
celkem	8 881	

Dary

Přijaté dary za rok 2020 byly ve výši 79 tis. Kč od českých fyzických i právnických osob. Dary byly použity na provozní účely. Dary ve výši 71 tis. Kč byly účtovány na účtu 911 – Fondy a budou využity na provozní účely v následujícím zdaňovacím období.

Dary poskytnuté účetní jednotkou jiným organizacím nebo osobám se nevyskytují.

- **Vývoj a stav fondů obecně prospěšné společnosti k 31.12.2020**

Na účet 911 – Fondy je v souladu s účetními předpisy účtováno o veřejné sbírce.

Počáteční stav fondů k 1.1.2020:	188 tis. Kč
Přírůstek fondů za r. 2020	174 tis. Kč
Úbytek fondů za r. 2020	163 tis. Kč
Konečný stav fondů k 31.12.2020	200 tis. Kč

Společnost pořádá veřejnou sbírku schválenou Krajským úřadem Pardubického kraje dne 17.6.2014, č.j. KrÚ 41677/2014.

Sbírka byla povolena od 18.6.2014 na dobu neurčitou, účel sbírky – poskytování sociálních služeb v Berenika – Vysoké Mýto, o.p.s., která poskytuje služby klientům s mentálním a přidruženým tělesným postižením v rámci denního stacionáře, chráněného bydlení a odlehčovacích služeb a podporu zaměstnanosti těchto osob dle zakládací smlouvy společnosti. Prostředky budou využity v rámci služeb na podporu samostatnosti a soběstačnosti klientů (např. při výchovně vzdělávacích a aktivizačních činnostech, sociálně terapeutických činnostech), a také na podporu financování provozu společnosti. V souladu s účetními předpisy je o veřejné sbírce účtováno na účtu 911 – Fondy.

Hrubý výtěžek sbírky za zdaňovací období	174.153,62,- Kč.
Náklady spojené s konáním sbírky	60,-Kč
Čistý výtěžek sbírky	174.093,62,-Kč

Z čistého výtěžku bylo k 31.12.2020 použito 162.945,- Kč na provozní náklady. Zbývající kumulovaný výtěžek 199548,58 Kč bude použit na účel v souladu s oznámením společnosti o konání sbírky. Prostředky budou využity dle účelu (viz. výše) v následujících zdaňovacích obdobích.

● **Stav a pohyb majetku a závazků obecně prospěšné společnosti k 31.12.2020**

Dlouhodobý nehmotný a hmotný majetek

	tis. Kč	31.12.19	tis. Kč	31.12.20
Samostatné hmotné movité věci	296		296	
Oprávký k samostatným hmotným mov. v.	-286		-296	
Celkem dlouhodobý majetek	10		0	

Pohledávky

	tis. Kč	31.12.19	tis. Kč	31.12.20
Odběratelé	124		98	
Poskytnuté provozní zálohy	312		330	
Ostatní pohledávky	0		0	
Nároky na dotace ze státního rozpočtu	558		383	
Celkem pohledávky	994		811	

Závazky

Přehled závazků

	tis. Kč	31.12.19	tis. Kč	31.12.20
Dodavatelé	37		46	
Zaměstnanci	569		707	
Ostatní závazky vůči zaměstnancům	0		0	
Závazky k institucím soc. zabezp. a veř. zdr. poj.	309		390	
Ostatní přímé daně	88		124	
Jiné závazky	130		130	
Dohadné účty pasivní	415		366	
Celkem závazky	1548		1763	

- **Náklady obecně prospěšné společnosti za rok 2020**

	tis. Kč
Náklady celkem	10870
Náklady na hlavní činnost	10850
Náklady na doplňkovou činnost	0
Náklady na odměnu ředitele	20
Náklady na odměny členů správní rady a dozorčí rady	0

DOPADY PANDEMIE COVID V BĚŽNÉM OBDOBÍ

V roce 2020 byl virus COVID-19 (koronavirus) rozšířen v celém světě a způsobil rozsáhlé ekonomické škody. V roce 2020 vedení Společnosti zaznamenalo významný pokles úhrad za poskytované sociální služby a tržeb kavárny a to vzhledem k tomu, že sociální služby denního stacionáře a chráněné dílny (kavárny) byly vládním nařízením omezeny. V souvislosti s pandemií bylo také omezeno poskytování služeb chráněného bydlení a odlehčovacích služeb. Část z těchto ztrát byla kompenzována v rámci programu Antivirus poskytnuté Úřadem práce. V neustále měnící se situaci nelze předvídat budoucí dopady této pandemie na činnost Společnosti. Vedení Společnosti bude pokračovat v monitorování potenciálního dopadu a podnikne veškeré možné kroky ke zmírnění jakýchkoliv negativních účinků na Společnost a její klienty a zaměstnance. Vedení Společnosti zvážilo potenciální dopady COVID-19 na své aktivity a podnikání a dospělo k závěru, že nemají v současnosti vliv na předpoklad nepřetržitého trvání společnosti. Vzhledem k tomu byla účetní závěrka k 31. 12. 2020 zpracována za předpokladu, že Společnost bude nadále schopna pokračovat ve své činnosti.

UDÁLOSTI MEZI ROZVAHOVÝM DNEM A DATEM SESTAVENÍ VÝROČNÍ ZPRÁVY

Po rozvahovém dni došlo podstatným událostem. I v mezidobí od 31.12.2020 do sestavení výroční zprávy nadále trvala některá omezení v souvislosti s pandemickou epidemií, která omezovala činnost organizace. Vzhledem ke schváleným dotacím na rok 2021 vedení společnosti předpokládá, že organizace bude nadále schopná pokračovat ve své činnosti.

Všechny ekonomické údaje za rok 2020 jsou podrobně popsány v **Příloze k účetní závěrce k 31.12.2020**

Řízení kvality, změn v organizaci

Řízení kvality, změn organizace chápe jako velmi důležitou součást řízení a poskytování služeb klientům. Potřeba řídit změny přináší neustále se měnící vnitřní i vnější vlivy ovlivňující fungování organizace.

Řízení změn je popsáno a řízeno procesem řízení kvality. Při tomto procesu organizace aktivně vyhledává odchylky, vyhodnocuje potřebu změny a na základě daných pravidel provádí kroky vedoucí ke shodě a ke zvýšení kvality.

Další vzdělávání pracovníků

Zákonem stanovené povinné další vzdělávání pracovníků v sociálních službách (24 hod/rok) a další vzdělávání vedoucích pracovníků bylo zajištěno i v nepříznivé situaci v plném rozsahu. Vzdělávání v roce 2020 bylo zaměřeno na psychohygienu pracovníků.

Akreditovaný vzdělávací program provedla společnost Další vzdělávání dospělých Ústí nad Labem s .r. o.

V průběhu roku se všichni pracovníci setkali na celo-organizačních schůzkách zaměřených na roční a strategické plánování organizace, individuální plánování klientů sociálních služeb a spolupráci v pracovním týmu, pozitivní povahové rysy, požadavky Inspekce SS a důkazy naplňování, opatření v rámci Covidu v organizaci.

Studentské praxe

V průběhu roku 2020 v organizaci vykonalo praxi 7 studentek středních, vyšších a vysokých škol. Naše organizace se stala v roce 2009 spolupracující organizací se Střední zdravotnickou školou v Ústí nad Orlicí.

Poděkování patří za dotace, dary a podporu :

Pardubickému kraji - odbor sociálních věcí
Městu Vysoké Mýto
Úřadu práce – Ústí nad Orlicí a Pardubice
Eurovii a.s. - závod Pardubice
Ivecu Czech Republic, a.s.
Církvi československé husitské Vysoké Mýto
Paní a panu Vaníčkovým
Českému ghíčku
Glenmarku Pharmaceuticals s.r.o.
Všem drobným dárcům

Poděkování patří také všem zaměstnancům a klientům

**Za podporu děkuje Řeháková Petra, ředitelka o.p.s.
a s ní všichni z BERENIKY**

