



Výroční zpráva 2015

**Obecně prospěšná společnost
BERENIKA – Vysoké Mýto, o.p.s.**

Předkládá

v souladu se zákonem

č. 248/1995 Sb., o obecně prospěšných společnostech, ve znění pozdějších předpisů

Výroční zprávu za rok 2015

Za pravdivost veškerých údajů ve výroční zprávě za rok 2015

odpovídá Petra Řeháková, ředitelka.

Dozorčí rada přezkoumala Výroční zprávu za rok 2015

a dne 16.5.2016 ji doporučila správní radě ke schválení.

Správní rada schválila Výroční zprávu za rok 2015 dne 17.5.2016

Výroční zpráva je uložena

ve Sbírce listin Krajského soudu v Hradci Králové - pobočka v Pardubicích

pod spisovou značkou oddíl O, vložka 419.

Výroční zpráva je zveřejněna

v elektronické podobě na webových stránkách společnosti www.berenika-vm.cz

a v tištěné podobě v sídle společnosti.

Datum sestavení: 10.5.2016

.....

Podpis statutárního zástupce

ZÁKLADNÍ INFORMACE

BERENIKA – Vysoké Mýto, o.p.s. je obecně prospěšná společnost působící v regionu Vysoké Mýto a Pardubický kraj se sídlem ve Vysokém Mýtě, Plk. B. Kohouta 914, nemá organizační složku organizace v zahraničí.

Zakladatel Řeháková Petra

Orgány společnosti Orgány společnosti jsou správní rada, dozorčí rada a ředitel. Statutárním orgánem společnosti je ředitel, jenž řídí činnost společnosti a jedná jejím jménem. Společnost zastupuje navenek samostatně.

Správní rada Mgr. Michaela Tauchmanová Řeháková, předsedkyně rady (od 21.1.2014)
Alena Šlězová, člen rady (od 17.6.2014)
Martin Louda, člen rady (od 21.1.2014)

Dozorčí rada Lenka Blahová, předsedkyně rady (od 21.1.2014)
Ludmila Vostrčilová, člen rady (od 21.1.2014)
Hana Szobonyová, člen rady (od 21.1.2014)

Ředitelka Řeháková Petra (od 21.1.2014)

Správní náklady společnosti v roce 2015 Kč

Odměna za výkon funkce ředitele (na základě smlouvy o výkonu funkce)	19 620,- Kč
Odměna členům správní rady a dozorčí rady (členům nepřísluší odměna za výkon funkce)	0,- Kč
Celkem	19 620,-Kč

Společnost poskytuje veřejnosti tyto obecně prospěšné služby

Sociální služby

Denní stacionář, podle § 46 zákona č. 108/2006 Sb., o sociálních službách, ve znění pozdějších předpisů. Denní stacionář je ambulantní službou sociální péče pro lidi s mentálním a přidruženým tělesným postižením ve věku 16 až 64 let a zahrnuje základní činnosti stanovené pro tuto službu zákonem o sociálních službách.

Chráněné bydlení, podle § 51 zákona č. 108/2006 Sb., o sociálních službách, ve znění pozdějších předpisů. Chráněné bydlení je pobytovou službou sociální péče pro lidi s mentálním a přidruženým tělesným postižením ve věku 18 až 64 let a zahrnuje základní činnosti stanovené pro tuto službu zákonem o sociálních službách.

Odlehčovací služby, podle § 44 zákona č. 108/2006 Sb., o sociálních službách, ve znění pozdějších předpisů. Odlehčovací služba je ambulantní a pobytovou službou sociální péče pro lidi s mentálním a přidruženým tělesným postižením u ambulantní formy služby ve věku 10 až 50 let, u pobytové formy služby 12 až 50 let a zahrnuje základní činnosti stanovené pro tuto službu zákonem o sociálních službách.

Služby zaměstnanosti

Vymezená chráněná pracovní místa v Coffee clubu Berenika a na dalších pracovních pozicích v organizaci, podle § 75 zákona č. 435/2004 Sb., o zaměstnanosti, ve znění pozdějších předpisů. Vymezená chráněná místa jsou určena pro lidi se zdravotním, mentálním a přidruženým tělesným postižením.

Historie společnosti BERENIKA – Vysoké Mýto

V roce 2005 vzniklo z potřeby rodičů dětí a mladých osob s těžkým zdravotním postižením z Vysokého Mýta a okolí Občanské sdružení BERENIKA – Vysoké Mýto. V září 2005 jsme zřídili Denní centrum – stacionář BERENIKA.

Dne 21.ledna 2014 se občanské sdružení na základě zákona č. 68/2013 Sb., o změně občanského sdružení na obecně prospěšnou společnost a o změně zákona č. 248/1995 Sb., o obecně prospěšných organizacích transformovalo na Obecně prospěšnou společnost BERENIKA – Vysoké Mýto, o.p.s..

Prostřednictvím programů jednotlivých služeb napomáháme od roku 2005 řešit nepříznivou životní situaci jak klientům, tak i jejich rodičům. Rodičům pomáháme při péči, kterou poskytují svým dětem, aby mohli žít plnohodnotným životem, bez obav o budoucnost svých dětí.

Našimi klienty se stávali a stávají především mladí lidé po ukončení školní docházky ve speciálních školách. Poté co tyto děti a jejich rodiče dostávali po dobu školní docházky odbornou pomoc, vyvstává totiž problém, jakou péči a uplatnění jim nabídnout dále, aby se i tito mladí lidé cítili potřební a užiteční, aby mohli pracovat, scházet se s kamarády, měli možnost volby, mohli svobodně rozhodovat o svém životě a nemuseli zůstat v domácí péči. Pokud totiž nejsou začleněni do kolektivu a vhodného prostředí pro jejich další rozvoj, ztrácejí nabyté vědomosti, schopnosti a kontakty s vrstevníky. Před zřízením Denního centra jsme provedli průzkum mezi rodiči dětí se zdravotním postižením o potřebě takového zařízení a zjistili jsme, že ve Vysokém Mýtě a jeho okolí je téměř 30 dětí a mladých osob, kteří buď navštěvují speciální školy nebo zůstávají s rodiči v domácí péči.

Po pětiletém poskytování služeb denního stacionáře jsme v roce 2010 na základě zjištěných potřeb klientů, rodičů, opatrovníků a dalších zájemců začali uvažovat o rozšíření sociálních služeb o chráněné bydlení, odlehčovací služby a chráněnou dílnu. Tímto krokem jsme chtěli řešit budoucnost našich dospělých dětí i nás samotných jako rodičů.

Představitelé města se k naší prosbě o rozšíření prostor postavili příznivě a za podpory Evropských strukturálních fondů vybudovali Centrum sociálních služeb, kde jsme mohli od roku 2010 rozšířit poskytované služby o chráněné bydlení, odlehčovací služby a Coffee club Berenika.

Tímto krokem jsme poskytli našim již dospělým dětem jasnější budoucnost a možnost žít jim a i rodičům normálním běžným životem. Klienti Denního centra mohou díky službám být co nejméně nezávislí na rodině, bydlet samostatně a ve mnoha případech i pracovat.



2005 – srpen 2010



září 2010

Poslání (mise) organizace

Posláním organizace Berenika – Vysoké Mýto je poskytnout, prostřednictvím denního stacionáře, chráněného bydlení a chráněných pracovních míst osobám s mentálním a s přidruženým tělesným handicapem z Vysokého Mýta i Pardubického kraje individuální podporu k dosažení nejvyššího možného stupně samostatnosti a nezávislosti v oblasti běžného života a prostřednictvím odlehčovacích služeb jejich rodinám čas k odpočinku a regeneraci sil.

Cílová skupina (okruh osob) klientů

Osoby s mentálním a s přidruženým tělesným handicapem z Vysokého Mýta i Pardubického kraje.

Strategické cíle organizace 2010 -2015

Strategický cíl
Berenika má dobré jméno na veřejnosti, je známé široké veřejnosti a pozitivně vnímáno
Berenika je stabilní a ekonomicky zajištěná organizace
Berenika aktivně zvyšuje kvalitu poskytovaných služeb
Zavedení, ověření a udržení systému QMSS
V organizaci pracuje dostatek kvalifikovaných, spokojených a motivovaných pracovníků
Služby podporují v maximální možné míře samostatnost a nezávislost klientů, kteří se rozvíjejí, samostatně rozhodují a jsou spokojeni
Klienti si zvýšili sebevědomí a vyrovnají se vrstevníkům v oblasti běžného života, bydlení a práce

Plnění cílů stanovených v Ročním plánu na rok 2015

Naplněné roční cíle
Do systému byly zapracovány požadavky kraje týkající se Regionálních karet sociálních karet
Rozšíření nabídky pracovních aktivit pro klienty
Klienty jsme seznámili a podporovali v uplatňování osobních práv a zájmů
Implementovali jsme systém QMSS do celé organizace a získali certifikát o udržení a zlepšení systému QMSS s platností od roku 2015 do roku 2017
Pracovníci v plné míře absolvovali požadovaná zákonná školení
Proběhlo každoroční sebehodnocení a hodnocení pracovníků
Získali jsme dostatečné finanční prostředky pro rok 2015 na provoz organizace
Zvyšovali jsme povědomí o námi poskytovaných službách a dobré jméno organizace při akcích pořádaných námi nebo účasti na jiných akcích (VII. ročník Florbal cupu a III.ročník Módní přehlídky)
Došlo k navýšení klientů v odlehčovacích službách

Aktivity organizace v oblasti ochrany životního prostředí a pracovněprávních vztazích se odvíjejí podle platných zákonů.

Principy (zásady) organizace

- **Zaměření na klienta**
organizace má jasně definovaný okruh klientů, kterým poskytuje garantované služby, za předem daných podmínek
- **Učí se organizace**
organizace se vyrovnává s interními a externími změnami neustálým učením na všech úrovních řízení
- **Neustálé zlepšování**
organizace neustále sleduje plnění relevantních požadavků a potřeb zainteresovaných stran a kroků vedoucích k neustálému zlepšování
- **Flexibilita**
organizace flexibilně reaguje na změny
- **Systémový přístup k řízení**
organizace vnímá systém svého řízení skrze struktury, jejich vazby a interakci
- **Procesní přístup**
činnosti v organizaci jsou vnímány v logických celcích (procesech), které je možno měřit a řídit dle předem stanovených ukazatelů
- **Zapojení pracovníků na všech úrovních**
organizace přiměřeně zapojuje všechny pracovníky do plnění záměrů a cílů organizace
- **Vzájemně prospěšná spolupráce**
mezi organizací a jejími partnery jsou budovány a udržovány vzájemně výhodné vztahy, které přispívají k naplňování záměrů a cílů organizace



Ekonomické údaje

Výnosy

	2014		2015	
	hlavní činnost tis. Kč	hospodářská tis. Kč	hlavní činnost tis. Kč	hospodářská tis. Kč
tržby za zboží	0	0	0	0
tržby za vl. výrobky	0	0	0	0
tržby za služby	1655	0	1670	0
tržby z prodeje DNM a DHM	0	0	0	0
tržby z prodeje materiálu	0	0	0	0
jiné ostatní výnosy	63	0	73	0
přijaté příspěvky, dary	165	0	226	0
provozní dotace	3985	0	5488	0
celkem	5868	0	7457	0

Dotace, příspěvky

poskytovatel	tis.Kč	za 2015
MPSV	3 628	
Město Vysoké Mýto	207	
Pardubický kraj	606	
Úřad práce ČR	1 047	
celkem	5 488	

Dary

Přijaté dary za rok 2015 byly ve výši 226 tis. Kč od českých fyzických i právnických osob. Dary byly použity na provozní účely.

Dary poskytnuté účetní jednotkou jiným organizacím nebo osobám se nevyskytují.

- **Vývoj a stav fondů obecně prospěšné společnosti k 31.12.2015**

Na účet 911 – Fondy je v souladu s účetními předpisy účtováno o veřejné sbírce.

Na účtu 911 je dále evidován dar ve výši 30 tis. Kč, který bude použit v následujícím účetním období.

Počáteční stav fondů k 1.1.2015:	26 tis. Kč
Přírůstek fondů za r. 2015	170tis. Kč
Úbytek fondů za r. 2015	1 tis. Kč
Konečný stav fondů k 31.12.2015	195 tis. Kč

Společnost pořádá veřejnou sbírku schválenou Krajským úřadem Pardubického kraje dne 17.6.2014, č.j. KrÚ 41677/2014.

Sbírka byla povolena od 18.6.2014 na dobu neurčitou, účel sbírky – poskytování sociálních služeb v Berenika – Vysoké Mýto, o.p.s., která poskytuje služby klientům s mentálním a přidruženým tělesným postižením v rámci denního stacionáře, chráněného bydlení a odlehčovacích služeb a podporu zaměstnanosti těchto osob dle zakládací smlouvy společnosti. Prostředky budou využity v rámci služeb na podporu samostatnosti a soběstačnosti klientů (např. při výchovně vzdělávacích a aktivizačních činnostech, sociálně terapeutických činnostech), a také na podporu financování provozu společnosti.

V souladu s účetními předpisy je o veřejné sbírce účtováno na účtu 911 – Fondy.

Hrubý výtěžek sbírky za zdaňovací období	139620,02 Kč.
Náklady spojené s konáním sbírky	596,- Kč
Čistý výtěžek sbírky	139024,02,-Kč

Čistý výtěžek nebyl k 31.12.2015 použit na účel v souladu s oznámením společnosti o konání sbírky. Prostředky budou využity dle účelu viz.výše v následujících zdaňovacích obdobích.

- **Stav a pohyb majetku a závazků obecně prospěšné společnosti k 31.12.2015**

Dlouhodobý nehmotný a hmotný majetek

	31.12.14	31.12.15
Samostatné hmotné movité věci	172	172
Oprávký k samostatným hmotným mov. v.	-119	-145
Celkem dlouhodobý majetek	53	27

V účetním období nedošlo k pořízení dlouhodobého hmotného majetku.

Pohledávky

	31.12.14	31.12.15
	tis. Kč	tis. Kč
Odběratelé	92	75
Poskytnuté provozní zálohy	473	684
Ostatní pohledávky	2	0
Nároky na dotace ze státního rozpočtu	233	285
Celkem pohledávky	800	1044

Závazky

Přehled závazků

	31.12.14	31.12.15
	tis. Kč	tis. Kč
Dodavatelé		33
Zaměstnanci	294	282
Ostatní závazky vůči zaměstnancům	0	0
Závazky k institucím soc. zabezp. a veř. zdr. poj.	124	134
Ostatní přímé daně	22	15
Jiné závazky	162	189
Dohadné účty pasivní	775	775
Celkem závazky	1377	1428

- Náklady obecně prospěšné společnosti za rok 2015**

Náklady celkem	7.422 tis. Kč
Náklady na hlavní činnost	7.402 tis. Kč
Náklady na doplňkovou činnost	0 tis. Kč
Náklady na odměnu ředitele	20 tis. Kč
Náklady na odměny členů správní rady a dozorčí rady	0 tis. Kč

- Změny zakládací listiny a změny ve složení orgánů obecně prospěšné společnosti za rok 2015**

Změny v zakládací listině neproběhly.

Počet členů správní a dozorčí rady, kteří jsou zároveň zaměstnanci: 2 (pracovníci v soc. službách).

Členové orgánů společnosti, tj. správní a dozorčí rady, neobdrželi za činnosti v orgánech společnosti žádnou odměnu.

Členové orgánů společnosti ani jejich rodinní příslušníci nepůsobí v žádných právnických osobách, s nimiž by účetní jednotka uzavřela v předmětném období obchodní smlouvu.

UDÁLOSTI MEZI ROZVAHOVÝM DNEM A DATEM SESTAVENÍ ZÁVĚRKY

Po rozvahovém dni nedošlo k žádným podstatným událostem.

Všechny ekonomické údaje za rok 2015 jsou podrobně popsány v **Příloze k účetní závěrce k 31.12.2015**

QMSS

System řízení kvality sociálních služeb

Zavedení systému QMSS došlo v organizaci k přehodnocení a zkvalitnění způsobu vedení organizace, zavedení procesů a struktur, zkvalitnění a systematickosti práce celého pracovního týmu organizace.

Účel systému QMSS

Účelem systému QMSS v naší organizaci je mít nástroj pro kvalitní řízení organizace a zvyšování kvality námi poskytovaných sociálních služeb, stálým zkvalitňováním řízení organizace a naplňování záměrů a cílů organizace.

Management organizace chápe zvyšování kvality v organizaci jako důležitý prvek, díky kterému umí lépe a pružněji reagovat na změny vyvolané potřebami zainteresovaných stran a zákonnými povinnostmi.

Na tyto relevantní změny naše organizace reaguje dle předem jasně stanovených systémů a procesů. Organizace na základě QMSS má jasně stanovené měřitelné interní ukazatele, které umožňují měřitelnost kvality

Popis systému QMSS, struktury aplikované v organizaci a jejich provázanost

Struktury systému QMSS jsou základním nástrojem organizace pro řízení a systém zvyšování kvality v rámci neustále se měnících podmínek pro fungování organizace. Struktury tvoří provázaný logický celek pěti struktur. Definované struktury jsou: struktura záměrů, struktura poskytovaných služeb, struktura procesů, organizační struktura a struktura dokumentace.



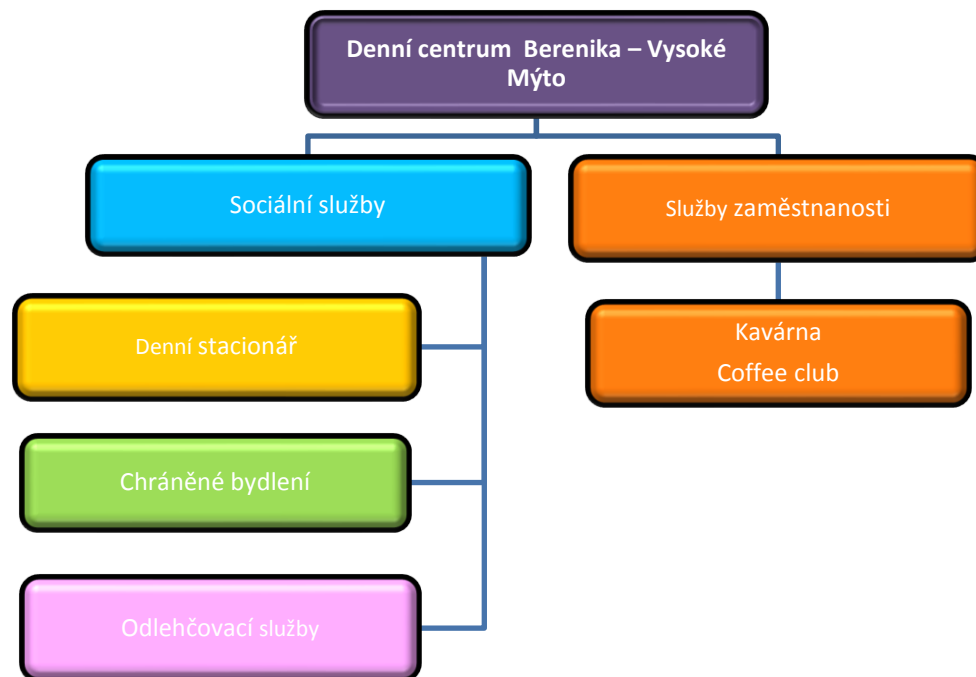
Udržování a zlepšování systému QMSS

Udržovat a zlepšovat systém QMSS organizace provádí pomocí interních a externích auditů. Interní audity se provádějí na základě plánu jedenkrát ročně. Zajišťuje ho manažer kvality ve spolupráci s vedením organizace.

Externí audit zajistila pro organizaci externí firma orientující se v systému QMSS JOB o.s.

Struktura poskytovaných služeb

Sociální služby poskytované Denním centrem Berenika jsou základním a hlavním produktem, který nabízí svým klientům. Poskytované služby jsou svým zaměřením v souladu se záměry organizace, navazují na sebe a vzájemně se doplňují tak, aby klientům umožnily žít běžným životem.



Organizační struktura

Personální zajištění se řídí Procesem řízení lidských zdrojů.

Organizační struktura znázorňuje pracovní pozice a role stanovené v organizaci, jejich hierarchii, vzájemné vztahy a to i ve vztahu k zainteresovaným stranám.

Pracovní tým je složen z ředitelky, která zajišťuje chod organizace, zpracovává a vede předepsanou dokumentaci, zajišťuje dodržování kvality poskytovaných služeb, aktualizuje dokumentaci standardů, zajišťuje finanční prostředky, koordinuje pracovní tým centra, sestavuje s pracovníky jejich rozvojové plány, jedná se zájemci o službu a jejich rodinnými příslušníky a rozhoduje o poskytnutí služby zájemcům. Sociální pracovnice a vedoucí sociálních služeb, která zajišťuje chod těchto služeb a vede sociální agendu a individuální plánování. Vedoucí služeb zaměstnanosti, která zajišťuje chod chráněné dílny.

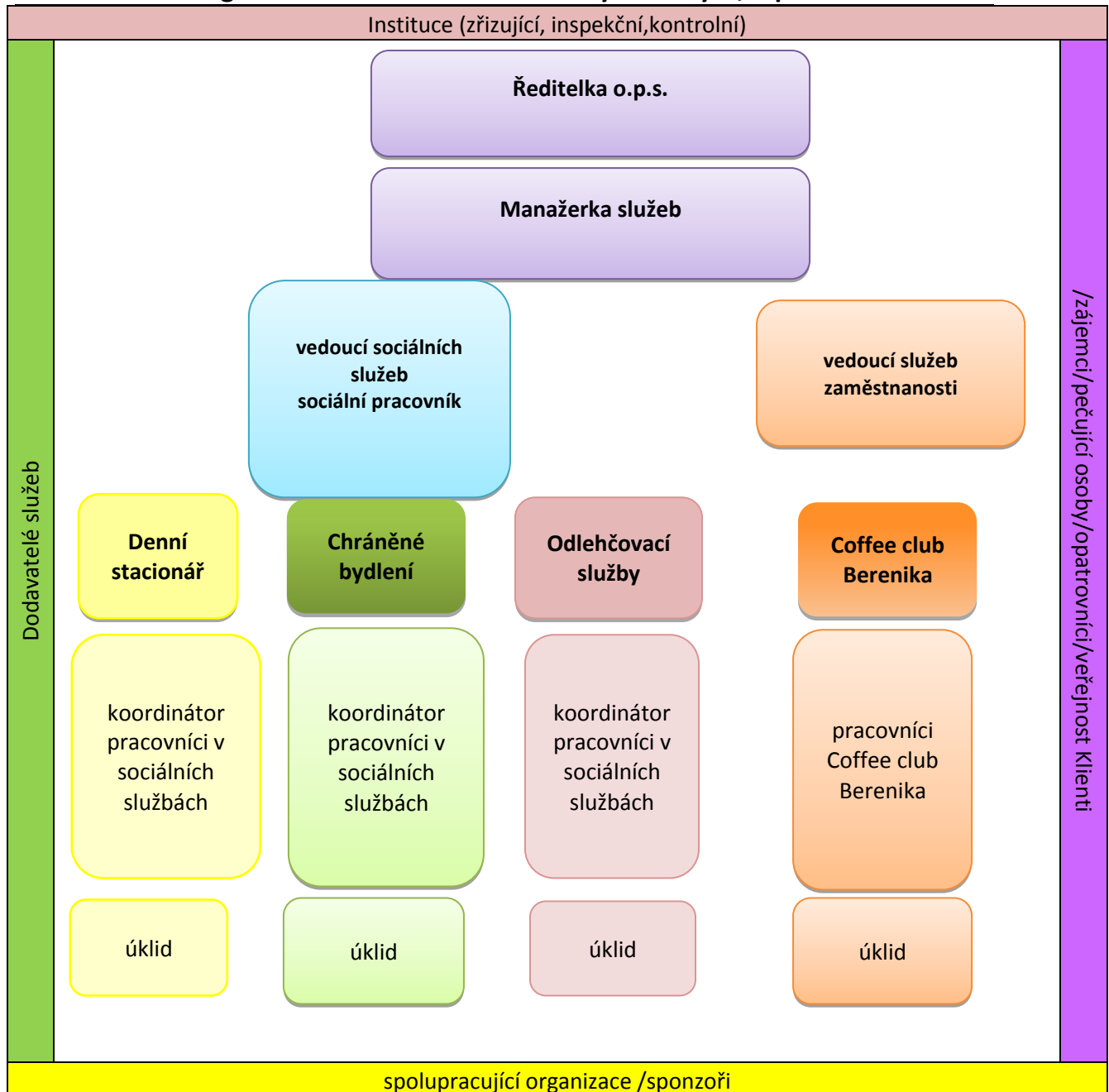
Počet pracovníků v přímé péči se odvíjí od počtu klientů a jejich handicapu, to znamená od toho jakou péči a podporu je jim potřeba věnovat.

V rámci organizace je vytvořeno 17 pracovních míst pro OZP (osoby se zdravotním postižením) a to na pozicích pracovníků v přímé péči, kuchařek a obsluhy v kavárně a úklidu.

Od roku 2007 jsme organizací zaměstnávající více jak 60% zaměstnanců se zdravotním postižením, což nám umožňuje hradit část mzdy těchto pracovníků z prostředků poskytnutých Úřadem práce.

Účetnictví zpracovává Účetní firma Alena Šlězová

Organizační struktura Berenika - Vysoké Mýto, o.p.s.



Supervize a další vzdělávání pracovníků

Supervize (týmové a individuální) jsou zaměřené na zvyšování kvality a profesionalizaci pracovníků v přímé péči a způsobů práce s klienty služeb. Supervize pomáhají pracovníkům řešit složitější případové situace klientů. Pro pracovníky hrají supervize důležitou roli v boji proti vyhoření.

Zákonem stanovené povinné další vzdělávání pracovníků v sociálních službách (24 hod/rok) a další vzdělávání vedoucích pracovníků bylo zajištěno v plném rozsahu. Vzdělávání v roce 2015 bylo zaměřeno především na Ochranu práv klientů v soc. službách. Školení provedl tým konzultantů z JOB o.s. a bylo zaměřeno přímo na naši organizaci a naše potřeby. Školení bylo hrazeno z prostředků EU. Management prošel vzděláváním zaměřeným na rozvoj schopností v oblasti vedení organizace, řízení lidských zdrojů a dokumentace.

Pracovníci se v rámci rozšiřování svých vědomostí a dovedností účastní kurzů a stáží, které je rozvíjí jak po stránce teoretické, tak i praktické.

Studentské praxe

V průběhu roku 2015 v organizaci vykonalo praxi 15 studentek středních, vyšších a vysokých škol. Naše organizace se stala v roce 2009 spolupracující organizací se Střední zdravotnickou školou v Ústí nad Orlicí. Na praxi k nám dochází po celý rok studentky 2. a 3. ročníků vzdělávacího programu sociální pracovník.



Akce pořádané Denním centrem

- 17.3. VIII.ročník Florbal cupu
- 22.9.. Módní přehlídka, spolupráce se studenty SSŠP
- 4.12. Čertování v kavárně
- 26.-27.11. Prodej vánočních výrobků v DC a prezentace činností v Dc pro veřejnost
- 30.11.- 31.12. Vernisáž putovní výstavy fotografií z Módní přehlídky a zahájení výstavy



Účast na ostatních akcích v roce 2015

- 22.4. Den Země ve VM
- 16.9. Svítání - Pojďte si hrát s námi
- 3.10. Veletrh soc. služ. v Ústí nad Orlicí
- 25.3. Prodej výrobků v knihovně Litomyšl
- 28.3. Velikonoční jarmark na náměstí ve Vysokém Mýtě
- 26.3 Prodej v SAINT-GOBAIN GROUP Litomyšl
- 27.a 28.11. Prodej v SAINT-GOBAIN GROUP Litomyšl
- 28.11. Vánoční Kujebácký jarmark ve VM
- 30.11. Jarmark MIREA Nemošice
- 2.12. Adventní prodejní výstava Krajský úřad PK
- 3.12. Mikulášská veselice Ledax Vysoké Mýto



Poděkování patří za dotace, dary a podporu :

Pardubickému kraji - odbor sociálních věcí
Městu Vysoké Mýto
Úřadu práce – Ústí nad Orlicí a Pardubice
Eurovii a.s. - závod Pardubice
Ivecu Czech Republic, a.s.
Církvi československé husitské Vysoké Mýto
Občanskému sdružení "JOB" - Týniště nad Orlicí
Středním školám z Vysokého Mýta, Litomyšle a Ústí nad Orlicí
Paní a panu Vaníčkovým
Kuncovu knihkupectví
Městské knihovně Vysoké Mýto

Poděkování patří také všem zaměstnancům a klientům

**Za podporu děkuje Řeháková Petra, ředitelka o.p.s.
a s ní všichni z BERENIKY**



DENNÍ STACIONÁŘ

Základní dokument denního stacionáře Berenika

Poslání (mise) denního stacionáře

Posláním denního stacionáře Berenika Vysoké Mýto, o.p.s. je poskytnout lidem s mentálním a přidruženým tělesným postižením od 16 do 64 let podporu k dosažení nejvyššího možného stupně samostatnosti a nezávislosti, dle vlastních možností a potřeb, a to formou nácviku v podmínkách denního stacionáře.

Cílová skupina (okruh osob) klientů

Osoby s mentálním a přidruženým tělesným postižením ve věku od 16 do 64 let z Vysokého Mýta a jeho okolí.

Cíle poskytované služby

- poskytnout klientům podporu při aktivním řešení jejich nepříznivé sociální situace
- rozvíjet nebo co nejdéle udržet jejich schopnosti a dovednosti
- podporovat klienty v co nejvyšší nezávislosti a samostatnosti v oblastech běžného života
- zajistit ekonomickou stabilitu služby denního stacionáře
- zajistit optimální počet kvalifikovaných pracovníků
- poskytovat klientům i pracovníkům bezpečnou, odbornou a kvalitní sociální službu
- zvyšovat kvalitu poskytovaných služeb

Základní činnosti denního stacionáře

- pomoc při zvládnání běžných úkonů péče o vlastní osobu
- pomoc při osobní hygieně nebo poskytnutí podmínek pro osobní hygienu
- poskytnutí stravy
- výchovné, vzdělávací a aktivizační činnosti
- zprostředkování kontaktu se společenským prostředím
- sociálně terapeutické činnosti
- pomoc při uplatňování práv, oprávněných zájmů a při obstarávání osobních záležitostí

Principy (zásady) poskytované podpory služeb denního stacionáře

- podpora vychází z individuálně určených potřeb klienta
- podpora vede k zlepšení nepříznivé sociální situace klienta
- podpora vede klienta k vlastní aktivitě, co největší samostatnosti a využívání přirozených zdrojů pomoci
- podpora nevyvolává závislost klienta na službě
- podpora vede klienta k sociálnímu začlenění
- podpora vždy zachovává lidskou důstojnost, lidská práva, základní svobody klienta a svobodnou vůli klienta
- podpora je poskytována pouze do výše ztráty schopností klienta

Druh a forma poskytované služby

Denní stacionář poskytuje služby sociální péče dle § 46 zákona č.108/2006 Sb., o sociálních službách - služby denního stacionáře. Denní stacionář poskytuje služby ambulantní formou a to ve dnech pondělí – pátek od 7:30 do 15:00 hod.

(Ambulantními službami se rozumí služby, za kterými osoba dochází nebo je doprovázena do zařízení a součástí služby není ubytování.)

Kapacita poskytované služby

Kapacita stacionáře je max. 21 klientů.

Z toho počtu mohou být max. 4 osoby upoutané na invalidní vozík. Pro větší počet takovýchto klientů nejsme schopni zajistit, aby naše služba byla bezpečná.

Kritéria pro přijetí zájemce

- zájemce musí splňovat podmínky dané pro cílovou skupinu /okruh osob/.
- věková hranice od 16 let
- zdravotní stav umožňující využití služby
- zájem klienta o aktivní využití sociální služby a řešení osobní nepříznivé sociální situace



Průběh poskytování sociální služby denního stacionáře

Průběh poskytování sociální služby denního stacionáře se odvíjí od požadavků zákona o sociálních službách, související vyhlášky a řídí ho procesy Proces jednání se zájemcem o službu a Proces poskytování služby.

Se zájemcem je před zahájením poskytování sociálních služeb vedeno jednání, díky kterému si vzájemně utváříme představu o nepříznivé sociální situaci zájemce, jeho osobním cíli, o potřebné pomoci a podpoře.

Na základě jednání je vypracován Individuální plán pomoci a podpory klienta, který vychází ze základních činností denního stacionáře danými zákonem, individuálně určených potřeb klienta, vede k zlepšení nepříznivé sociální situace klienta, k vlastní aktivitě, co největší samostatnosti a využívání přirozených zdrojů pomoci, vede klienta k sociálnímu začlenění a nevyvolává závislost klienta na službě.

Na zlepšení nepříznivé sociální situace a osobním cíli klienta pracuje společně s tím tým pracovníků složený z: klienta, klíčového pracovníka, ostatních pracovníků plnících jednotlivé dílčí cíle, přizvaných odborníků (např. fyzioterapeut, psycholog), poskytovatelů jiných služeb, rodinných příslušníků nebo kohokoliv, koho si klient přeje mít při plánování a průběhu poskytování služby.

Základní činnosti denního stacionáře se zajišťují v rozsahu těchto úkonů:

a) pomoc při zvládnutí běžných úkonů péče o vlastní osobu:

1. pomoc při oblékání a svlékání včetně speciálních pomůcek,
2. pomoc při přesunu na lůžko nebo vozík,
3. pomoc při prostorové orientaci, samostatném pohybu ve vnitřním prostoru,
4. pomoc a podpora při podávání jídla a pití,

b) pomoc při osobní hygieně nebo poskytnutí podmínek pro osobní hygienu:

1. pomoc při úkonech osobní hygieny,
2. pomoc při použití WC,

c) poskytnutí stravy:

zajištění stravy přiměřené době poskytování služby a odpovídající věku, zásadám racionální výživy a potřebám dietního stravování,

d) výchovné, vzdělávací a aktivizační činnosti:

1. pracovně výchovná činnost,
2. nácvik a upevňování motorických, psychických a sociálních schopností a dovedností,
3. vytvoření podmínek pro zajišťování přiměřeného vzdělávání nebo pracovního uplatnění,

e) zprostředkování kontaktu se společenským prostředím:

pomoc při obnovení nebo upevnění kontaktu s rodinou a pomoc a podpora při dalších aktivitách podporujících sociální začleňování osob,

f) sociálně terapeutické činnosti:

socioterapeutické činnosti, jejichž poskytování vede k rozvoji nebo udržení osobních a sociálních schopností a dovedností podporujících sociální začleňování osob,

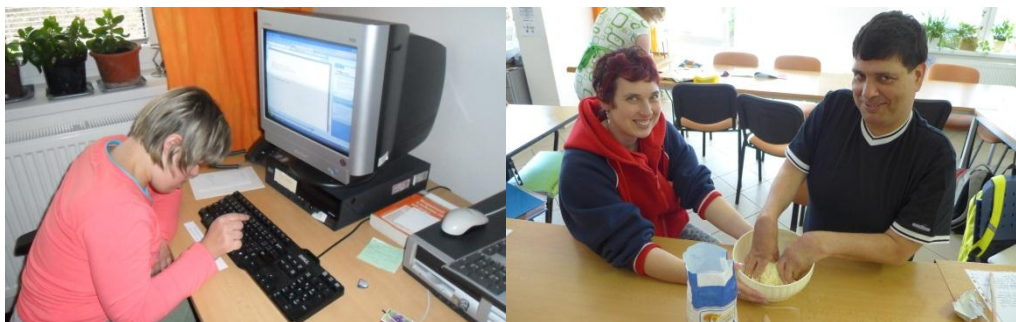
g) pomoc při uplatňování práv, oprávněných zájmů a při obstarávání osobních záležitostí:

pomoc při komunikaci vedoucí k uplatňování práv a oprávněných zájmů.

Klient je povinen uhradit za poskytování sociální služby v rozsahu základních činností dle zákona 108/2006 Sb., o sociálních službách a to 130,- Kč za hodinu, podle skutečně spotřebovaného času nezbytného k zajištění základních činností, pokud poskytování těchto úkonů, včetně času nezbytného k jejich zajištění, netrvá celou hodinu, výše úhrady se poměrně krátí.

Statistika počtu klientů služeb denního stacionáře

2010	2011	2012	2013	2014	2015	2016 plán
14	16	17	19	21	21	23



Dotace pro rok 2015

Krajský úřad Pardubického kraje (dříve MPSV)

Odbor sociálních věcí

Program podpory sociálních služeb poskytovaných v souladu se zákonem č. 108/2006 Sb., o sociálních službách

Název projektu: Denní stacionář Berenika – Vysoké Mýto, o.p.s.

Poskytnutá dotace: **2.142.000,- Kč**

Krajský úřad Pardubického kraje

Odbor sociálních věcí

Program podpory sociálních služeb poskytovaných v souladu se zákonem č. 108/2006 Sb., o sociálních službách

Název projektu: Denní stacionář Berenika – Vysoké Mýto, o.p.s.

Poskytnutá dotace: **292.000,-Kč**

Město Vysoké Mýto

Název projektu: Denní centrum Berenika – Vysoké Mýto

Poskytnutá dotace: **25.500,- Kč**

Úřad práce

Příspěvek na zaměstnávání osob se zdravotním postižením a příspěvek na vzdělávání zaměstnanců

Poskytnutá dotace: **118.545,38 Kč**

Sponzorské dary za rok 2015

Sponzorské dary od fyzických a právnických osob: **22.941,60 Kč**

Úhrady od klientů

V roce 2015 za poskytování sociálních služeb klienti uhradili: **467.713,- Kč**

Jiné ostatní výnosy

46.885,92 Kč



CHRÁNĚNÉ BYDLENÍ

Základní dokument denního stacionáře Berenika

Poslání (mise) chráněného bydlení

Posláním chráněného bydlení Berenika Vysoké Mýto, o.p.s. je poskytnout dospělým lidem s mentálním a přidruženým tělesným postižením individuální od 18 do 64 let podporu v oblastí bydlení a běžného života a to formou nácviku v podmínkách chráněného bydlení.

Cílová skupina (okruh osob) klientů

Dospělí lidé s mentálním a přidruženým tělesným postižením, kteří potřebují individuálně stanovenou každodenní podporu v oblasti bydlení a běžného života a chtějí si zvyšovat svoji samostatnost a nezávislost.

Služba je určena pro lidi, kteří zvládají s pomocí a podporou péči o vlastní osobu (osobní hygienu, oblékání, přípravu a konzumaci jednoduchých jídel), orientaci v čase a prostoru, základní péči o domácnost a jsou schopni si uvědomit rizika.

Cíle poskytované služby

- poskytnout klientům podporu při aktivním řešení jejich nepříznivé sociální situace
- rozvíjet nebo co nejdéle udržet jejich schopnosti a dovednosti
- podporovat klienty v co nejvyšší nezávislosti a samostatnosti v oblastech bydlení a běžného života
- zajistit ekonomickou stabilitu služby chráněného bydlení
- zajistit optimální počet kvalifikovaných pracovníků
- poskytovat klientům i pracovníkům bezpečnou, odbornou a kvalitní sociální službu
- zvyšovat kvalitu poskytovaných služeb

Základní činnosti chráněného bydlení

- poskytnutí stravy nebo pomoc při zajištění stravy,
- poskytnutí ubytování,
- pomoc při zajištění chodu domácnosti,
- výchovné, vzdělávací a aktivizační činnosti,
- zprostředkování kontaktu se společenským prostředím,
- sociálně terapeutické činnosti,
- pomoc při uplatňování práv, oprávněných zájmů a při obstarávání osobních záležitostí.

Principy (zásady) poskytované podpory služeb chráněného bydlení

- podpora vychází z individuálně určených potřeb klienta
- podpora vede k zlepšení nepříznivé sociální situace klienta
- podpora vede klienta k vlastní aktivitě, co největší samostatnosti a využívání přirozených zdrojů pomoci
- podpora nevyvolává závislost klienta na službě
- podpora vede klienta k sociálnímu začlenění
- podpora vždy zachovává lidskou důstojnost, lidská práva, základní svobody klienta a svobodnou vůli klienta
- podpora je poskytována pouze do výše ztráty schopností klienta

Druh a forma poskytované služby

Chráněné bydlení poskytuje služby sociální péče dle § 51 zákona č.108/2006 Sb., o sociálních službách – chráněné bydlení. Chráněné bydlení poskytuje celoroční pobytové služby.

Kapacita poskytované služby

Kapacita chráněného bydlení je max. 12 klientů.

Z toho počtu mohou být max. 4 osoby upoutané na invalidní vozík a to z důvodu možnosti ubytování těchto osob v uzpůsobených bytech.

Kritéria pro přijetí zájemce

- zájemce musí splňovat podmínky dané pro cílovou skupinu /okruh osob/
- věková hranice od 18 let
- zdravotní stav umožňující využití služby
- zájem klienta o aktivní využití sociální služby a řešení osobní nepříznivé sociální situace



Průběh poskytování sociální služby chráněného bydlení

Průběh poskytování sociální služby chráněného bydlení se odvíjí od požadavků zákona o sociálních službách, související vyhlášky a řídí ho procesy Proces jednání se zájemcem o službu a Proces poskytování služby.

Se zájemcem je před zahájením poskytování sociálních služeb vedeno jednání, díky kterému si vzájemně utváříme představu o nepříznivé sociální situaci zájemce, jeho osobním cíli, o potřebné pomoci a podpoře v oblasti bydlení a běžného života.

Na základě jednání je vypracován Individuální plán pomoci a podpory klienta, který vychází ze základních činností chráněného bydlení danými zákonem, individuálně určených potřeb klienta, vede k zlepšení nepříznivé sociální situace klienta, k vlastní aktivitě, co největší samostatnosti v oblasti bydlení a běžného života a využívání přirozených zdrojů pomoci, vede klienta k sociálnímu začlenění a nevyvolává závislost klienta na službě.

Na zlepšení nepříznivé sociální situace a osobním cíli klienta pracuje společně s tím tým pracovníků složený z: klienta, klíčového pracovníka, ostatních pracovníků plnících jednotlivé dílčí cíle, přizvaných odborníků (např. fyzioterapeut, psycholog), poskytovatelů jiných služeb, rodinných příslušníků nebo kohokoliv, koho si klient přeje mít při plánování a průběhu poskytování služby.

Základní činnosti chráněného bydlení se zajišťují v rozsahu těchto úkonů:

a) poskytnutí stravy nebo pomoc při zajištění stravy:

1. pomoc s přípravou stravy,
2. zajištění celodenní stravy odpovídající věku, zásadám racionální výživy a potřebám dietního stravování, minimálně v rozsahu 3 hlavních jídel,

b) poskytnutí ubytování:

1. ubytování, které má znaky bydlení v domácnosti,
2. v případě potřeby praní a drobné opravy ložního a osobního prádla a ošacení, žehlení,

c) pomoc při zajištění chodu domácnosti:

1. pomoc při běžném úklidu a údržbě domácnosti,
2. pomoc při údržbě domácích spotřebičů,
3. podpora v hospodaření s penězi včetně pomoci s nákupy a běžnými pochůzkami,

d) výchovné, vzdělávací a aktivizační činnosti:

1. pomoc při obnovení nebo upevnění kontaktu s přirozeným sociálním prostředím,
2. nácvik a upevňování motorických, psychických a sociálních schopností a dovedností,
3. zajištění podmínek pro přiměřené vzdělávání,
4. podpora v oblasti partnerských vztahů,
5. podpora při získávání návyků souvisejících se zařazením do pracovního procesu,

e) zprostředkování kontaktu se společenským prostředím:

1. doprovázení do školy, školského zařízení, zaměstnání, k lékaři, na zájmové aktivity, na orgány veřejné moci a instituce poskytující veřejné služby a doprovázení zpět,
2. podporu a pomoc při využívání běžně dostupných služeb a informačních zdrojů,

3. pomoc při obnovení nebo upevnění kontaktu s rodinou a pomoc a podpora při dalších aktivitách podporujících sociální začleňování osob,

f) sociálně terapeutické činnosti:

socioterapeutické činnosti, jejichž poskytování vede k rozvoji nebo udržení osobních a sociálních schopností a dovedností podporujících sociální začleňování osob,

g) pomoc při uplatňování práv, oprávněných zájmů a při obstarávání osobních záležitostí:

1. pomoc při komunikaci vedoucí k uplatňování práv a oprávněných zájmů,
2. pomoc při vyřizování běžných záležitostí

Klient je povinen uhradit za poskytování sociální služby v rozsahu základních činností dle zákona 108/2006 Sb., o sociálních službách a to 130,- Kč za hodinu, podle skutečně spotřebovaného času nezbytného k zajištění základních činností, pokud poskytování těchto úkonů, včetně času nezbytného k jejich zajištění, netrvá celou hodinu, výše úhrady se poměrně krátí.

Statistika počtu klientů služeb chráněného bydlení

2010	2011	2012	2013	2014	2015	2016 plán
10	12	11	11	10	12	12





Dotace pro rok 2015

Krajský úřad Pardubického kraje

Odbor sociálních věcí

Poskytnutí grantu na podporu programů sociálních věcí z rozpočtu Pk pro rok 2015

Název projektu: Chráněné bydlení Berenika – Vysoké Mýto, o.p.s.

Poskytnutá dotace: **882.000,- Kč**

Krajský úřad Pardubického kraje

Odbor sociálních věcí

Poskytnutí grantu na podporu programů sociálních věcí z rozpočtu Pk pro rok 2015

Název projektu: Chráněné bydlení Berenika – Vysoké Mýto, o.p.s.

Poskytnutá dotace: **147.000,- Kč**

Úřad práce

Příspěvek na zaměstnávání osob se zdravotním postižením

Poskytnutá dotace: **76.581,38 Kč**

Sponzorské dary za rok 2015

Sponzorské dary od fyzických a právnických osob: **15.965,90 Kč**

Úhrady od klientů

V roce 2015 za poskytování sociálních služeb klienti uhradili: **509.352,- Kč**

Jiné ostatní výnosy

458,21 Kč

ODLEHČOVACÍ SLUŽBY

Základní dokument odlehčovacích služeb Berenika

Poslání (mise) odlehčovacích služeb

Posláním odlehčovacích služeb Berenika - Vysoké Mýto je poskytnout rodinám osob s mentálním a přidruženým tělesným handicapem z Pardubického kraje, o které je jinak pečováno v jejich přirozeném prostředí, od 12 do 50 let ambulantní nebo krátkodobé pobytové služby, jejichž smyslem je umožnit pečujícím čas k odpočinku, regeneraci sil a klienty podpořit a motivovat k co největší možné samostatnosti a nezávislosti, tato podpora má vést k tomu, aby rodina mohla žít, co možná nejběžnějším životem.

Cílová skupina (okruh osob) klientů

Lidé s mentálním a přidruženým tělesným handicapem, o které je jinak pečováno v jejich přirozeném prostředí, ve věku od 12 do 50 let.

Cíle poskytované služby

- umožnit pečujícím osobám čas pro nezbytný odpočinek, k vyřízení osobních záležitostí apod.
- poskytnout klientům podporu při aktivním řešení jejich nepříznivé sociální situace
- udržet a rozvíjet jejich schopnosti a dovednosti
- podporovat klienty v co nejvyšší nezávislosti a samostatnosti v oblastech běžného života

- zajistit ekonomickou stabilitu služby chráněného bydlení
- zajistit optimální počet kvalifikovaných pracovníků
- poskytovat klientům bezpečnou, odbornou a kvalitní sociální službu
- zvyšovat kvalitu poskytovaných služeb

Základní činnosti odlehčovacích služeb

- pomoc při zvládnání běžných úkonů péče o vlastní osobu
- pomoc při osobní hygieně nebo poskytnutí podmínek pro osobní hygienu
- poskytnutí stravy nebo pomoc při zajištění stravy
- poskytnutí ubytování v případě pobytové služby
- zprostředkování kontaktu se společenským prostředím
- sociálně terapeutické činnosti
- pomoc při uplatňování práv, oprávněných zájmů a při obstarávání osobních záležitostí
- výchovné, vzdělávací a aktivizační činnosti

Principy (zásady) poskytované podpory odlehčovacích služeb

- podpora vychází z individuálně určených potřeb klienta
- podpora vede k zlepšení nepříznivé sociální situace klienta
- podpora vede klienta k vlastní aktivitě, co největší samostatnosti a využívání přirozených zdrojů pomoci
- podpora nevyvolává závislost klienta na službě
- podpora vede klienta k sociálnímu začlenění
- podpora vždy zachovává lidskou důstojnost, lidská práva, základní svobody klienta a svobodnou vůli klienta
- podpora je poskytována pouze do výše ztráty schopností klienta

Druh a forma poskytované služby

Odlehčovací služby poskytují služby sociální péče dle § 44 zákona č.108/2006 Sb., o sociálních službách – odlehčovací služby. Formy odlehčovacích služeb:

1. pobytové služby - poskytují péči v rozmezí 1dne+noc – 3měsíce
2. ambulantní služby – poskytují krátkodobou možnost odlehčení dle provozní doby pondělí – pátek 7:30 – 15:00, tyto služby zahrnují především terapeutické a aktivizační činnosti

Kapacita poskytované služby

Kapacita pobytové formy odlehčovacích služeb jsou 2 klienti. Z nichž může být 1 klient vyžadující pomoc při pohybu (např. upoután na invalidní vozík, nevidomá osoba apod.) nebo vyžadující vyšší míru dohledu.

Denní kapacita ambulantní formy odlehčovacích služeb jsou 2 klienti. Klienti nesmí vyžadovat soustavnou přítomnost pracovníka.

Kritéria pro přijetí zájemce

- Zájemce musí splňovat podmínky dané pro cílovou skupinu /okruh osob/ klientů
- Věková hranice od 16 do 50 let
- Zdravotní stav umožňující využití služby
- Zájem klienta o aktivní využití sociální služby

Kritéria pro nepřijetí zájemce

Nelze přijmout zájemce, který:

- žádá o sociální službu, kterou chráněné bydlení neposkytuje
- nesplňuje podmínky pro okruh osob, kterým je sociální služba určena
- je naplněná kapacita
- žádá o poskytování odlehčovacích služeb a v předešlých 6 měsících mu bylo vypovězeno poskytování těchto služeb z důvodů porušování povinností vyplývajících z Dohody o poskytování sociální služby
- jeho zdravotní stav vyžaduje poskytnutí ústavní péče ve zdravotnickém zařízení
- trpí akutní infekční nemocí
- by z důvodu duševní poruchy (psychiatrické onemocnění) závažným způsobem narušoval kolektivní soužití
- má vážné nebo kombinované smyslové postižení, u něhož nejsme schopni zajistit bezpečnost služby



Průběh poskytování sociální služby odlehčovacích služeb

Průběh poskytování sociální služby odlehčovacích služeb se odvíjí od požadavků zákona o sociálních službách, související vyhlášky a řídí ho procesy Proces jednání se zájemcem o službu a Proces poskytování služby.

Se zájemcem je před zahájením poskytování sociálních služeb vedeno jednání, díky kterému si vzájemně utváříme představu o nepříznivé sociální situaci zájemce a jeho pečujících, o potřebné pomoci a podpoře.

Na základě jednání je vypracován Individuální plán pomoci a podpory klienta, který vychází ze základních činností odlehčovacích služeb danými zákonem, individuálně určených potřeb klienta a pečujících a vede k zlepšení jejich nepříznivé sociální situace a možnostižít, co možná nejběžnějším životem.

Na zlepšení nepříznivé sociální situace a osobním cíli klienta pracuje společně s tím tým pracovníků složený z: klienta, klíčového pracovníka, ostatních pracovníků plnících jednotlivé dílčí cíle, přizvaných odborníků (např. fyzioterapeut, psycholog), poskytovatelů jiných služeb, rodinných příslušníků nebo kohokoliv, koho si klient přeje mít při plánování a průběhu poskytování služby.

Základní činnosti odlehčovacích služeb se zajišťují v rozsahu těchto úkonů:

a) pomoc při zvládnání běžných úkonů péče o vlastní osobu:

1. pomoc a podpora při podávání jídla a pití,
2. pomoc při oblékání a svlékání včetně speciálních pomůcek,
3. pomoc při přesunu na lůžko nebo vozík,
4. pomoc při prostorové orientaci, samostatném pohybu ve vnitřním i vnějším prostoru,

b) pomoc při osobní hygieně nebo poskytnutí podmínek pro osobní hygienu:

1. pomoc při úkonech osobní hygieny,
2. pomoc při základní péči o vlasy a nehty,
3. pomoc při použití WC,

c) poskytnutí stravy nebo pomoc při zajištění stravy:

1. zajištění stravy přiměřené době poskytování služby a odpovídající věku, zásadám racionální výživy a potřebám dietního stravování,
2. pomoc při přípravě stravy přiměřené době poskytování služby,

d) poskytnutí ubytování, jde-li o pobytovou formu služby:

1. ubytování,
2. úklid, praní a drobné opravy ložního a osobního prádla a ošacení, žehlení,

e) zprostředkování kontaktu se společenským prostředím:

1. doprovázení do školy, školského zařízení, k lékaři, do zaměstnání, na zájmové a volnočasové aktivity, na orgány veřejné moci, instituce poskytující veřejné služby a jiné navazující sociální služby a doprovázení zpět,
2. pomoc při obnovení nebo upevnění kontaktu s rodinou a pomoc a podpora při dalších aktivitách podporujících sociální začleňování osob,

f) sociálně terapeutické činnosti:

socioterapeutické činnosti, jejichž poskytování vede k rozvoji nebo udržení osobních a sociálních schopností a dovedností podporujících sociální začleňování osob,

g) pomoc při uplatňování práv, oprávněných zájmů a při obstarávání osobních záležitostí:

1. pomoc při komunikaci vedoucí k uplatňování práv a oprávněných zájmů,
2. pomoc při vyřizování běžných záležitostí,

h) výchovné, vzdělávací a aktivizační činnosti:

1. nácvik a upevňování motorických, psychických a sociálních schopností a dovedností,
2. podpora při zajištění chodu domácnosti.

Klient je povinen uhradit za poskytování sociální služby v rozsahu základních činností dle zákona 108/2006 Sb., o sociálních službách a to 130,- Kč za hodinu, podle skutečně spotřebovaného času nezbytného k zajištění základních činností, pokud poskytování těchto úkonů, včetně času nezbytného k jejich zajištění, netrvá celou hodinu, výše úhrady se poměrně krátí.

Statistika počtu klientů odlehčovacích služeb

2010		2011		2012		2013	
ambulantní	pobytové	ambulantní	pobytové	ambulantní	pobytové	ambulantní	pobytové
4	5	5	7	3	8	3	11
2014		2015		2016 plán			
ambulantní	pobytové	ambulantní	pobytové	Ambulantní	pobytové		
6	12	7	14	4	8		



Dotace pro rok 2015

Krajský úřad Pardubického kraje

Odbor sociálních věcí

Poskytnutí grantu na podporu programů sociálních věcí z rozpočtu Pk pro rok 2015

Název projektu: Odlehčovací služby Berenika – Vysoké Mýto, o.p.s.

Poskytnutá dotace: **604.000- Kč**

Krajský úřad Pardubického kraje

Odbor sociálních věcí

Poskytnutí grantu na podporu programů sociálních věcí z rozpočtu Pk pro rok 2015

Název projektu: Odlehčovací služby Berenika – Vysoké Mýto, o.p.s.

Poskytnutá dotace: **167.000,-Kč**

Město Vysoké Mýto

Název projektu: Denní centrum Berenika – Vysoké Mýto

Poskytnutá dotace: **1.500- Kč**

Úřad práce

Příspěvek na zaměstnávání osob se zdravotním postižením

Poskytnutá dotace: **134.393,- Kč**

Sponzorské dary za rok 2015

Sponzorské dary od fyzických a právnických osob: **52.371,50 Kč**

Úhrady od klientů

V roce 2015 za poskytování sociálních služeb klienti uhradili: **155.028,- Kč**

Jiné ostatní výnosy

26.828,21 Kč

CHRÁNĚNÁ DÍLNA - Coffee Club

Poslání (mise)

Poslání chráněné dílny je nácvik pracovních činností a pracovních návyků a zapojení lidí s tělesným, mentálním a zdravotním postižením do společnosti. V kavárně nejde o pouhé vytvoření pracovních míst pro handicapované v izolované chráněné dílně, ale o otevřené pracoviště s každodenním kontaktem se společností.

Prospěšnost je oboustranná: handicapovaní získají práci a možnost žít bez izolace a lidé bez handicapu mohou ztratit jistý ostych k handicapovaným a hlavně podpoří je tím nejsmysluplnějším způsobem – umožnit jim pracovat a žít běžným životem.

Cílová skupina (okruh osob)

V chráněné dílně mohou být zaměstnány osoby s mentálním, tělesným nebo zdravotním handicapem.

Cíle služby

- Podporovat osoby s handicapem v pracovním uplatnění
- Podporovat tyto osoby v sociálním začlenění
- Vytvořit u osob s handicapem pracovní návyky
- Podporovat osoby s handicapem k zapojení se na běžném trhu práce

Kapacita chráněné dílny

Kapacita je 13 pracovních míst pro OZP.



Financování pro rok 2015

Úřad práce

Příspěvek na zaměstnávání osob se zdravotním postižením

Poskytnutá dotace: **717.759,24 Kč**

Sponzorské dary za rok 2015

Sponzorské dary od fyzických a právnických osob: **135.049,- Kč**

Město Vysoké Mýto

Název projektu: Denní centrum Berenika – Vysoké Mýto **180 000,-Kč**

Tržby chráněné dílny– kavárny

535.757,- Kč

Jiné ostatní výnosy

391,92 Kč

