



Výroční zpráva 2018



**Obecně prospěšná společnost
BERENIKA - Vysoké Mýto, o.p.s.**

Předkládá

v souladu se zákonem

č. 248/1995 Sb., o obecně prospěšných společnostech, ve znění pozdějších
předpisů

Výroční zprávu za rok 2018

Za pravdivost veškerých údajů ve výroční zprávě za rok 2018
odpovídá Petra Řeháková, ředitelka.

Dozorčí rada přezkoumala Výroční zprávu za rok 2018
a dne 20.5.2019 ji doporučila správní radě ke schválení.

Správní rada schválila Výroční zprávu za rok 2018 dne 20.5.2019

Výroční zpráva je uložena
ve Sbírce listin Krajského soudu v Hradci Králové - pobočka v Pardubicích
pod spisovou značkou oddíl O, vložka 419.

Výroční zpráva je zveřejněna
v elektronické podobě na webových stránkách společnosti www.berenika-vm.cz
a v tištěné podobě v sídle společnosti.

Datum sestavení: 17.5.2019

.....

statutárního zástupce

ZÁKLADNÍ INFORMACE

BERENIKA – Vysoké Mýto, o.p.s. je obecně prospěšná společnost působící v regionu Vysoké Mýto a Pardubický kraj se sídlem ve Vysokém Mýtě, Plk. B. Kohouta 914, nemá organizační složku organizace v zahraničí.

Zakladatel Řeháková Petra

Orgány společnosti Orgány společnosti jsou správní rada, dozorčí rada a ředitel. Statutárním orgánem společnosti je ředitel, jenž řídí činnost společnosti a jedná jejím jménem. Společnost zastupuje navenek samostatně.

Správní rada Mgr. Michaela Tauchmanová Řeháková, předsedkyně rady (od 21.1.2014)
Alena Šlězová, člen rady (od 17.6.2014)
Klára Voláková, člen rady (od 16.4.2018)

Dozorčí rada Lenka Blahová, předsedkyně rady (od 21.1.2014)
Hana Szobonyová, člen rady (od 21.1.2014)
Martina Kopecká, člen rady (od 16.4.2018)

Ředitelka Řeháková Petra (od 21.1.2014)

Správní náklady společnosti v roce 2018 v Kč

Odměna za výkon funkce ředitele (na základě smlouvy o výkonu funkce)	19 620,-
Odměna členům správní rady a dozorčí rady (členům nepřísluší odměna za výkon funkce)	0,-
Celkem	19 620,-

● **Změny zakládací listiny a změny ve složení orgánů obecně prospěšné společnosti za rok 2018**

Změny v zakládací listině proběhly 16. dubna 2018 a to:
ve **Správní radě** 16.4.2018 nahradila paní Klára Voláková pana Martina Loudu
v **Dozorčí radě** 16.4.2018 nahradila paní Martina Kopecká paní Ludmilu Vostrčilovou

Počet členů správní a dozorčí rady, kteří jsou zároveň zaměstnanci: 2

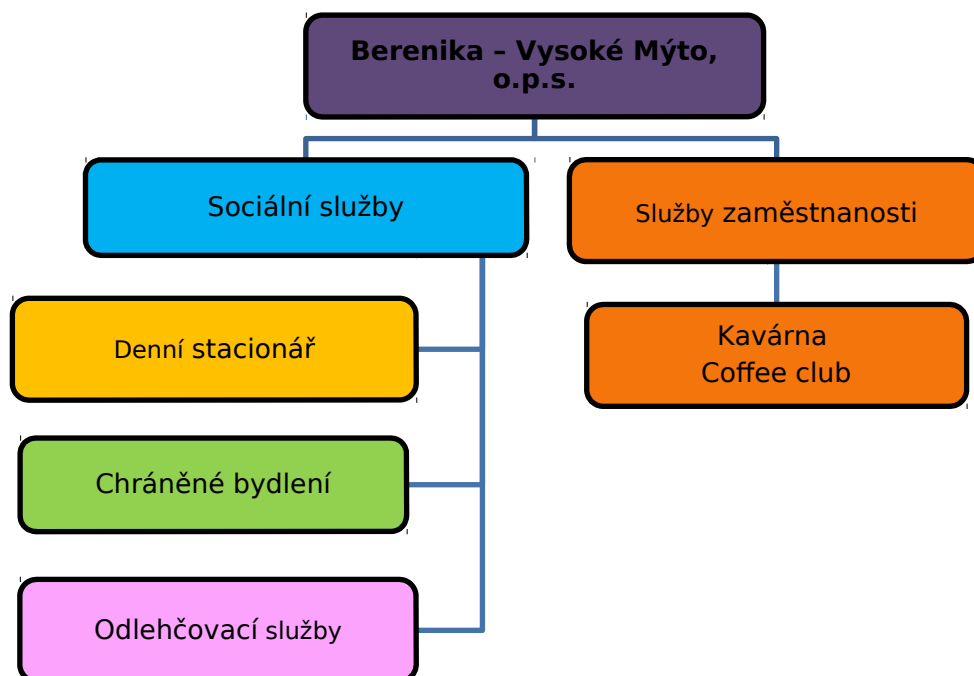
Členové orgánů společnosti, tj. správní a dozorčí rady, neoddrželi za činnosti v orgánech společnosti žádnou odměnu.

Členové orgánů společnosti, ani jejich rodinní příslušníci, nepůsobí v žádných právnických osobách, s nimiž by účetní jednotka uzavřela v předmětném období obchodní smlouvu.

Společnost poskytuje veřejnosti tyto obecně prospěšné služby

Struktura poskytovaných služeb

Sociální služby poskytované Denním centrem Berenika jsou základním a hlavním produktem, který nabízí svým klientům. Poskytované služby jsou svým zaměřením v souladu se záměry organizace, navazují na sebe a vzájemně se doplňují tak, aby klientům umožnily žít běžným životem.



Sociální služby

Denní stacionář, podle § 46 zákona č. 108/2006 Sb., o sociálních službách, ve znění pozdějších předpisů. Denní stacionář je ambulantní službou sociální péče pro lidi s mentálním a přidruženým tělesným postižením ve věku 16 až 64 let a zahrnuje základní činnosti stanovené pro tuto službu zákonem o sociálních službách.



Chráněné bydlení, podle § 51 zákona č. 108/2006 Sb., o sociálních službách, ve znění pozdějších předpisů. Chráněné bydlení je pobytovou službou sociální péče pro lidi s mentálním a přidruženým tělesným postižením ve věku 18 až 64 let a zahrnuje základní činnosti stanovené pro tuto službu zákonem o sociálních službách.

Odlehčovací služby, podle § 44 zákona č. 108/2006 Sb., o sociálních službách, ve znění pozdějších předpisů. Odlehčovací služba je ambulantní a pobytovou službou sociální péče pro lidi s mentálním a přidruženým tělesným postižením u ambulantní formy služby ve věku 10 až 50 let, u pobytové formy služby 12 až 50 let a zahrnuje základní činnosti stanovené pro tuto službu zákonem o sociálních službách.

Služby zaměstnanosti

Vymezená chráněná pracovní místa v Coffee clubu Berenika a na dalších pracovních pozicích v organizaci, podle § 75 zákona č. 435/2004 Sb., o zaměstnanosti, ve znění pozdějších předpisů. Vymezená chráněná místa jsou určena pro lidi se zdravotním, mentálním a přidruženým tělesným postižením.

Cílová skupina (okruh osob) klientů

Osoby s mentálním a s přidruženým tělesným handicapem z Vysokého Mýta i Pardubického kraje.

Strategické cíle organizace 2014 -2019

Strategický cíl
Berenika má dobré jméno na veřejnosti, je známé široké veřejnosti a pozitivně vnímáno
Berenika je stabilní a ekonomicky zajištěná organizace
Berenika aktivně zvyšuje kvalitu poskytovaných služeb
Projekt Chytré služby - splněno
V organizaci pracuje dostatek kvalifikovaných, spokojených a motivovaných pracovníků
Služby podporují v maximální možné míře samostatnost a nezávislost klientů, kteří se rozvíjejí, samostatně rozhodují a jsou spokojeni
Klienti si zvýšili sebevědomí a vyrovnají se vrstevníkům v oblasti běžného života, bydlení a práce

Plnění cílů stanovených v Ročním plánu na rok 2018

Naplněné roční cíle
SS poskytují klientům podporu při aktivním řešení jejich nepříznivé sociální situace, rozvíjejí nebo co nejdéle udržují schopnosti a dovednosti klientů, čímž jsou klienti nezávislí a samostatní v oblastech běžného života, bydlení a práce
Klienty jsme seznámili a podporovali v uplatňování osobních práv a zájmů
Zapojení do projektu Řízení služeb v systému IMOSH Chytré služby - splněno
Pracovníci v plné míře absolvovali požadovaná zákonná školení a každoroční sebehodnocení a hodnocení pracovníků - splněno
Získali jsme dostatečné finanční prostředky pro rok 2018 na provoz organizace - splněno
Probíhaly kontroly kvality poskytovaných služeb podle plánu kontrol - splněno

Aktivity organizace v oblasti ochrany životního prostředí a pracovněprávních vztazích se odvíjejí podle platných zákonů.

Organizační struktura

Personální zajištění se řídí Procesem řízení lidských zdrojů.

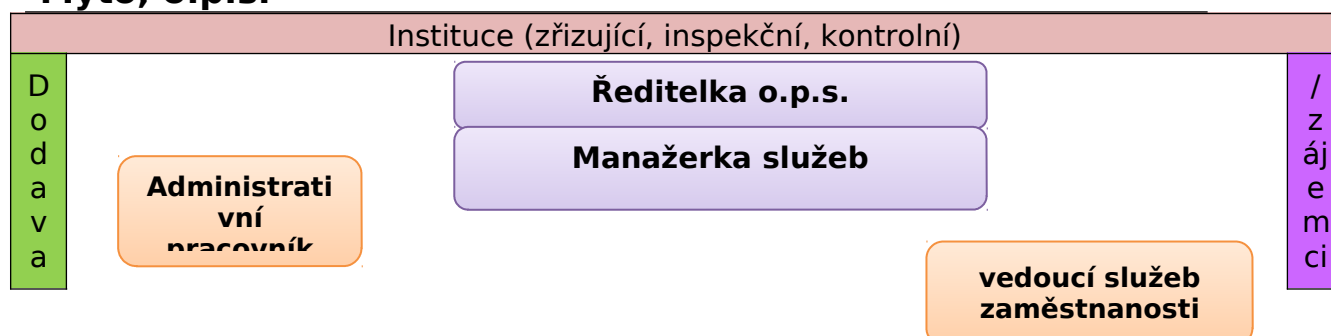
Organizační struktura znázorňuje pracovní pozice a role stanovené v organizaci, jejich hierarchii, vzájemné vztahy a to i ve vztahu k zainteresovaným stranám.

V rámci organizace je vytvořeno 17 pracovních míst pro OZP (osoby se zdravotním postižením) a to na pozicích pracovníků v přímé péči, kuchařek a obsluhy v kavárně a úklidu. Od roku 2007 jsme organizací zaměstnávající více jak 50% zaměstnanců se zdravotním postižením, což nám umožňuje hradit část mzdy těchto pracovníků z prostředků poskytnutých Úřadem práce.

Účetnictví zpracovává Účetní firma Alena Šlězová.

Organizační struktura Berenika - Vysoké

Mýto, o.p.s.



Berenika

vedoucí
sociálních služeb

Denní
stacionář

Chráněné
bydlení

Odlehčov
ací služby

Coffee
club

sociální

sociální

sociální

Koordinát
or,
pracovníci
v
sociálních

Koordinátor
,
pracovníci v
sociálních
službách

koordinátor
pracovníci
v sociálních
službách

pracovníci
Coffee club
Berenika

úklid

úklid

úklid

úklid

t
el
é
sl
u
ž
e
b

/
p
e
č
uj
íc
í
o
s
o
b
y
/
o
p
a
tr

spolupracující organizace /sponzoři

Principy (zásady) organizace

- **Zaměření na klienta**

organizace má jasně definovaný okruh klientů, kterým poskytuje garantované služby, za předem daných podmínek

- **Učící se organizace**

organizace se vyrovnává s interními a externími změnami neustálým učením na všech úrovních řízení

- **Neustálé zlepšování**

organizace neustále sleduje plnění relevantních požadavků a potřeb zainteresovaných stran a kroků vedoucích k neustálému zlepšování

● **Flexibilita**

organizace flexibilně reaguje na změny

● **Systémový přístup k řízení**

organizace vnímá systém svého řízení skrze struktury, jejich vazby a interakci

● **Procesní přístup**

činnosti v organizaci jsou vnímány v logických celcích (procesech), které je možno měřit a řídit dle předem stanovených ukazatelů

● **Zapojení pracovníků na všech úrovních**

organizace přiměřeně zapojuje všechny pracovníky do plnění záměrů a cílů organizace

● **Vzájemně prospěšná spolupráce**

mezi organizací a jejími partnery jsou budovány a udržovány vzájemně výhodné vztahy, které přispívají k naplňování záměrů a cílů organizace

Ekonomické údaje

Výnosy

	2017		2018	
	hlavní činnost	hospodářská	hlavní činnost	hospodářská
	tis. Kč	tis. Kč	tis. Kč	tis. Kč
tržby za zboží	0	0	0	0

Tržby za vl. výroby	0	0	0	0
tržby za služby	2 148	0	2 216	0
tržby z prodeje DNM a DHM	0	0	0	0
tržby z prodeje materiálu	0	0	0	0
jiné ostatní výnosy	184	0	266	0
přijaté příspěvky, dary	279	0	140	0
provozní dotace	6 203	0	7 820	0
celkem	8 814	0	10 442	0

Dotace, příspěvky

poskytovatel	tis.Kč za 2018
Pardubický kraj MPSV	5 289
Město Vysoké Mýto	210
Pardubický kraj	577
Úřad práce ČR	1 744
celkem	7 820

Dary

Přijaté dary za rok 2018 byly ve výši 140 tis. Kč od českých fyzických i právnických osob. Dary byly použity na provozní účely.

Dary poskytnuté účetní jednotkou jiným organizacím nebo osobám se nevyskytují.

● Vývoj a stav fondů obecně prospěšné společnosti k 31.12.2018

Na účet 911 – Fondy je v souladu s účetními předpisy účtováno o veřejné sbírce.

Počáteční stav fondů k 1.1.2018:	256 tis. Kč
Přírůstek fondů za r. 2018	79 tis. Kč

Úbytek fondů za r. 2018	249 tis. Kč
Konečný stav fondů k 31.12.2018	86 tis. Kč

Společnost pořádá veřejnou sbírku schválenou Krajským úřadem Pardubického kraje dne 17.6.2014, č.j. KrÚ 41677/2014.

Sbírka byla povolena od 18.6.2014 na dobu neurčitou, účel sbírky – poskytování sociálních služeb v Berenika – Vysoké Mýto, o.p.s., která poskytuje služby klientům s mentálním a přidruženým tělesným postižením v rámci denního stacionáře, chráněného bydlení a odlehčovacích služeb a podporu zaměstnanosti těchto osob dle zakládací smlouvy společnosti. Prostředky budou využity v rámci služeb na podporu samostatnosti a soběstačnosti klientů (např. při výchovně vzdělávacích a aktivizačních činnostech, sociálně terapeutických činnostech), a také na podporu financování provozu společnosti.

V souladu s účetními předpisy je o veřejné sbírce účtováno na účtu 911 – Fondy.

Hrubý výtěžek sbírky za zdaňovací období	79 835,03,- Kč.
Náklady spojené s konáním sbírky	214,38,- Kč
Čistý výtěžek sbírky	79 620,65,-Kč

Z čistého výtěžku bylo k 31.12.2018 použito 249.234,38,- Kč na provozní náklady. Zbývající kumulovaný výtěžek k 86 419,13,- Kč bude použit na účel v souladu s oznámením společnosti o konání sbírky. Prostředky budou využity dle účelu (viz. výše) v následujících zdaňovacích obdobích.

● Stav a pohyb majetku a závazků obecně prospěšné společnosti k 31.12.2018

Dlouhodobý nehmotný a hmotný majetek

	tis. Kč	31.12.17	tis. Kč	31.12.18
Samostatné hmotné movité věci	296		296	
Oprávkky k samostatným hmotným mov. v.	-236		-266	
Celkem dlouhodobý majetek	60		30	

Pohledávky

	tis. Kč	31.12.17	tis. Kč	31.12.18
Odběratelé	117		111	
Poskytnuté provozní zálohy	264		262	
Ostatní pohledávky	0		0	
Nároky na dotace ze státního rozpočtu	361		427	
Celkem pohledávky	742		800	

Závazky

Přehled závazků

	tis. Kč	31.12.17	tis. Kč	31.12.18
Dodavatelé	26		17	
Zaměstnanci	463		637	
Ostatní závazky vůči zaměstnancům	0		0	
Závazky k institucím soc. zabezp. a veř. zdr. poj.	242		358	
Ostatní přímé daně	62		108	
Jiné závazky	130		130	
Dohadné účty pasivní	335		369	
Celkem závazky	1258		1619	

● Náklady obecně prospěšné společnosti za rok 2018

	tis. Kč
Náklady celkem	10442

Náklady na hlavní činnost	10442
Náklady na doplňkovou činnost	0
Náklady na odměnu ředitele	20
Náklady na odměny členů správní rady a dozorčí rady	0

UDÁLOSTI MEZI ROZVAHOVÝM DNEM A DATEM SESTAVENÍ ZÁVĚRKY

Po rozvahovém dni nedošlo k žádným podstatným událostem.

Všechny ekonomické údaje za rok 2018 jsou podrobně popsány v **Příloze k účetní závěrce k 31.12.2018**

Řízení kvality, změn v organizaci

Řízení kvality, změn organizace chápe jako velmi důležitou součást řízení a poskytování služeb klientům. Potřeba řídit změny přináší neustále se měnící vnitřní i vnější vlivy ovlivňující fungování organizace.

Řízení změn je popsáno a řízeno procesem řízení kvality. Při tomto procesu organizace aktivně vyhledává odchylky, vyhodnocuje potřebu změny a na základě daných pravidel provádí kroky vedoucí ke shodě a ke zvýšení kvality.

Další vzdělávání pracovníků

Zákonem stanovené povinné další vzdělávání pracovníků v sociálních službách (24 hod/rok) a další vzdělávání vedoucích pracovníků bylo zajištěno v plném rozsahu. Vzdělávání v roce 2018 bylo zaměřeno na:



Odpovědnost při poskytování služeb aneb“ Kdo za to může“. Školení provedl LLP Vision. Základy duševní hygieny a syndrom vyhoření, stress management. Školení provedl Most ke vzdělání- Bridge to education, z.s. Vzdělávání bylo zaměřeno přímo na naší organizaci a naše potřeby.

V průběhu roku se všichni pracovníci 3x setkali na celo-organizačních schůzkách.

Pro další rozvoj se organizace účastnila projektu **Řízení služeb v systému IMOSH Chytré služby**. Projekt realizuje JOB – spolek pro inovace. Na základě závěrečných auditů jsme získali **Certifikát** dokládající teoretické i praktické zavedení systémových znalostí IMOSH Chytré služby.

Studentské praxe

V průběhu roku 2018 v organizaci vykonalo praxi 13 studentek středních, vyšších a vysokých škol. Naše organizace se stala v roce 2009 spolupracující organizací se Střední zdravotnickou školou v Ústí nad Orlicí.

Poděkování patří za dotace, dary a podporu :

Pardubickému kraji - odbor sociálních věcí
Městu Vysoké Mýto
Úřadu práce – Ústí nad Orlicí a Pardubice
Eurovii a.s. - závod Pardubice
Ivecu Czech Republic, a.s.
Církvi československé husitské Vysoké Mýto
Občanskému sdružení "JOB" - Týniště nad Orlicí
Středním školám zVysokého Mýta, Litomyšle a Ústí nad Orlicí
Paní a panu Vaníčkovým
Kuncovu knihkupectví
Městské knihovně Vysoké Mýto
Všem drobným dárcům

Poděkování patří také všem zaměstnancům a klientům

**Za podporu děkuje Řeháková Petra, ředitelka o.p.s.
a s ní všichni zBERENIKY**



DENNÍ STACIONÁŘ

Základní dokument denního stacionáře Berenika

Poslání (mise) denního stacionáře

Posláním denního stacionáře Berenika Vysoké Mýto, o.p.s. je poskytnout lidem s mentálním a přidruženým tělesným postižením od 16 do 64 let podporu k dosažení nejvyššího možného stupně samostatnosti a nezávislosti, dle vlastních možností a potřeb, a to formou nácviku v podmínkách denního stacionáře.

Cílová skupina (okruh osob) klientů

Osoby s mentálním a přidruženým tělesným postižením ve věku od 16 do 64 let z Vysokého Mýta a jeho okolí.

Cíle poskytované služby

- poskytnout klientům podporu při aktivním řešení jejich nepříznivé sociální situace
- rozvíjet nebo co nejdéle udržet jejich schopnosti a dovednosti

- podporovat klienty v co nejvyšší nezávislosti a samostatnosti v oblastech běžného života
- zajistit ekonomickou stabilitu služby denního stacionáře
- zajistit optimální počet kvalifikovaných pracovníků
- poskytovat klientům i pracovníkům bezpečnou, odbornou a kvalitní sociální službu
- zvyšovat kvalitu poskytovaných služeb

Základní činnosti denního stacionáře

- pomoc při zvládnutí běžných úkonů péče o vlastní osobu
- pomoc při osobní hygieně nebo poskytnutí podmínek pro osobní hygienu
- poskytnutí stravy
- výchovné, vzdělávací a aktivizační činnosti
- zprostředkování kontaktu se společenským prostředím
- sociálně terapeutické činnosti
- pomoc při uplatňování práv, oprávněných zájmů a při obstarávání osobních záležitostí

Principy (zásady) poskytované podpory služeb denního stacionáře

- podpora vychází z individuálně určených potřeb klienta
- podpora vede k zlepšení nepříznivé sociální situace klienta
- podpora vede klienta k vlastní aktivitě, co největší samostatnosti a využívání přirozených zdrojů pomoci
- podpora nevyvolává závislost klienta na službě
- podpora vede klienta k sociálnímu začlenění
- podpora vždy zachovává lidskou důstojnost, lidská práva, základní svobody klienta a svobodnou vůli klienta
- podpora je poskytována pouze do výše ztráty schopností klienta

Druh a forma poskytované služby

Denní stacionář poskytuje služby sociální péče dle § 46 zákona č.108/2006 Sb., o sociálních službách - služby denního stacionáře. Denní stacionář poskytuje služby ambulantní formou a to ve dnech pondělí – pátek od 7:30 do 15:00 hod.

(Ambulantními službami se rozumí služby, za kterými osoba dochází nebo je doprovázena do zařízení a součástí služby není ubytování.)

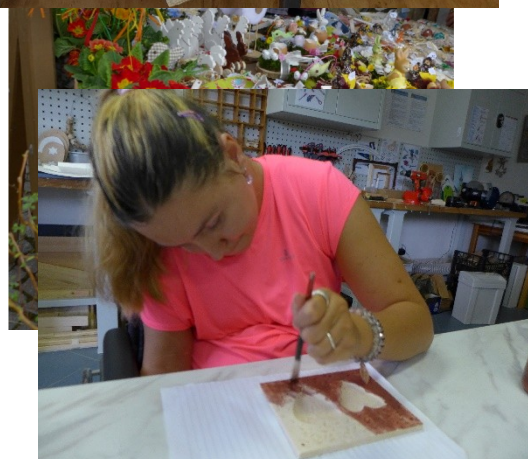
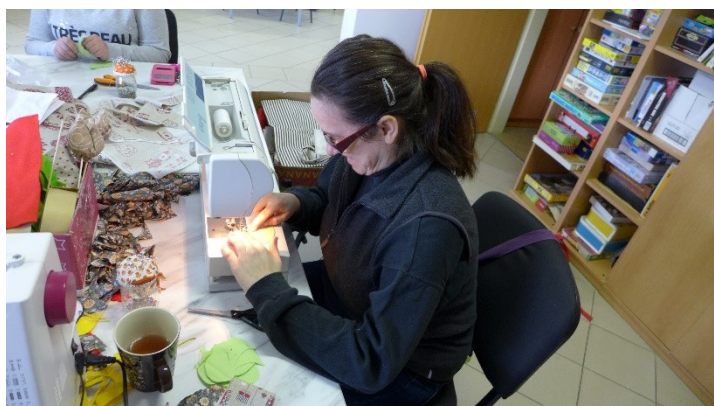
Kapacita poskytované služby

Kapacita stacionáře je max. 24 klientů.

Z toho počtu mohou být max. 4 osoby upoutané na invalidní vozík. Pro větší počet takovýchto klientů nejsme schopni zajistit, aby naše služba byla bezpečná.

Kritéria pro přijetí zájemce

- zájemce musí splňovat podmínky dané pro cílovou skupinu /okruh osob/.
- věková hranice od 16 let
- zdravotní stav umožňující využití služby
- zájem klienta o aktivní využití sociální služby a řešení osobní nepříznivé sociální situace



Průběh poskytování sociální služby denního stacionáře

Průběh poskytování sociální služby denního stacionáře se odvíjí od požadavků zákona o sociálních službách, související vyhlášky a řídí ho procesy Proces jednání se zájemcem o službu a Proces poskytování služby.

Se zájemcem je před zahájením poskytování sociálních služeb vedeno jednání, díky kterému si vzájemně utváříme představu o nepříznivé sociální situaci zájemce, jeho osobním cíli, o potřebné pomoci a podpoře.

Na základě jednání je vypracován Individuální plán pomoci a podpory klienta, který vychází ze základních činností denního stacionáře danými zákonem, individuálně určených potřeb klienta, vede k zlepšení nepříznivé sociální situace klienta, k vlastní aktivitě, co největší samostatnosti a využívání přirozených zdrojů pomoci, vede klienta k sociálnímu začlenění a nevyvolává závislost klienta na službě.

Na zlepšení nepříznivé sociální situace a osobním cíli klienta pracuje společně s tím tým pracovníků složený z: klienta, klíčového pracovníka, ostatních pracovníků plnících jednotlivé dílčí cíle, přizvaných odborníků (např. fyzioterapeut, psycholog), poskytovatelů jiných služeb, rodinných příslušníků nebo kohokoliv, koho si klient přeje mít při plánování a průběhu poskytování služby.

Základní činnosti denního stacionáře se zajišťují v rozsahu těchto úkonů:

a) pomoc při zvládnání běžných úkonů péče o vlastní osobu:

1. pomoc při oblékání a svlékání včetně speciálních pomůcek,
2. pomoc při přesunu na lůžko nebo vozík,
3. pomoc při prostorové orientaci, samostatném pohybu ve vnitřním prostoru,
4. pomoc a podpora při podávání jídla a pití,

b) pomoc při osobní hygieně nebo poskytnutí podmínek pro osobní hygienu:

1. pomoc při úkonech osobní hygieny,
2. pomoc při použití WC,

c) poskytnutí stravy:

zajištění stravy přiměřené době poskytování služby a odpovídající věku, zásadám racionální výživy a potřebám dietního stravování,

d) výchovné, vzdělávací a aktivizační činnosti:

1. pracovní výchovná činnost,
2. nácvik a upevňování motorických, psychických a sociálních schopností a dovedností,
3. vytvoření podmínek pro zajišťování přiměřeného vzdělávání nebo pracovního uplatnění,

e) zprostředkování kontaktu se společenským prostředím:

pomoc při obnovení nebo upevnění kontaktu s rodinou a pomoc a podpora při dalších aktivitách podporujících sociální začleňování osob,

f) sociálně terapeutické činnosti:

socioterapeutické činnosti, jejichž poskytování vede k rozvoji nebo udržení osobních a sociálních schopností a dovedností podporujících sociální začleňování osob,

g) pomoc při uplatňování práv, oprávněných zájmů a při obstarávání osobních záležitostí:

pomoc při komunikaci vedoucí k uplatňování práv a oprávněných zájmů.

Klient je povinen uhradit za poskytování sociální služby v rozsahu základních činností dle zákona 108/2006 Sb., o sociálních službách a to 130,- Kč za hodinu, podle skutečně spotřebovaného času nezbytného k zajištění základních činností, pokud poskytování těchto úkonů, včetně času nezbytného k jejich zajištění, netrvá celou hodinu, výše úhrady se poměrně krátí.



Statistika počtu klientů služeb denního stacionáře

2010	2014	2015	2016	2017	2018	2019 plán
14	21	21	24	23	24	24



3

214 000,- Kč

Krajský úřad Pardubického kraje

Odbor sociálních věcí

Poskytnutí dotace na podporu programů sociálních věcí z rozpočtu Pk pro rok 2018

Název projektu: Denní stacionář Berenika – Vysoké Mýto, o.p.s.

Poskytnutá dotace:

152 000,-Kč

Smlouva o poskytnutí dotaci na sport od města Vysoké Mýto

15 000,- Kč

Smlouva o poskytnutí dotaci na kulturu od města Vysoké Mýto

15 000,- Kč

Úřad práce

Příspěvek na zaměstnávání osob se zdravotním postižením a příspěvek na vzdělávání zaměstnanců

Poskytnutá dotace:

268 482,22,- Kč

Sponzorské dary za rok 2018

Sponzorské dary od fyzických a právnických osob:

16 691,45,- Kč

Úhrady od klientů

V roce 2018 za poskytování sociálních služeb klienti uhradili:

674 656,- Kč

Jiné ostatní výnosy

6 238,79,- Kč

CHRÁNĚNÉ BYDLENÍ

Základní dokument chráněného bydlení Berenika

Poslání (mise) chráněného bydlení

Posláním chráněného bydlení Berenika Vysoké Mýto, o.p.s. je poskytnout dospělým lidem s mentálním a přidruženým tělesným postižením individuální od 18 do 64 let podporu v oblasti bydlení a běžného života a to formou nácviku v podmínkách chráněného bydlení. _

Cílová skupina (okruh osob) klientů

Dospělí lidé s mentálním a přidruženým tělesným postižením, kteří potřebují individuálně stanovenou každodenní podporu v oblasti bydlení a běžného života a chtějí si zvyšovat svoji samostatnost a nezávislost.

Služba je určena pro lidi, kteří zvládají s pomocí a podporou péči o vlastní osobu (osobní hygienu, oblékání, přípravu a konzumaci jednoduchých jídel), orientaci v čase a prostoru, základní péči o domácnost a jsou schopni si uvědomit rizika.

Cíle poskytované služby

- poskytnout klientům podporu při aktivním řešení jejich nepříznivé sociální situace
- rozvíjet nebo co nejdéle udržet jejich schopnosti a dovednosti
- podporovat klienty v co nejvyšší nezávislosti a samostatnosti v oblastech bydlení a běžného života
- zajistit ekonomickou stabilitu služby chráněného bydlení
- zajistit optimální počet kvalifikovaných pracovníků
- poskytovat klientům i pracovníkům bezpečnou, odbornou a kvalitní sociální službu
- zvyšovat kvalitu poskytovaných služeb

Základní činnosti chráněného bydlení

- poskytnutí stravy nebo pomoc při zajištění stravy,

- poskytnutí ubytování,
- pomoc při zajištění chodu domácnosti,
- výchovné, vzdělávací a aktivizační činnosti,
- zprostředkování kontaktu se společenským prostředím,
- sociálně terapeutické činnosti,
- pomoc při uplatňování práv, oprávněných zájmů a při obstarávání osobních záležitostí.

Principy (zásady) poskytované podpory služeb chráněného bydlení

- podpora vychází z individuálně určených potřeb klienta
- podpora vede k zlepšení nepříznivé sociální situace klienta
- podpora vede klienta k vlastní aktivitě, co největší samostatnosti a využívání přirozených zdrojů pomoci
- podpora nevyvolává závislost klienta na službě
- podpora vede klienta k sociálnímu začlenění
- podpora vždy zachovává lidskou důstojnost, lidská práva, základní svobody klienta a svobodnou vůli klienta
- podpora je poskytována pouze do výše ztráty schopností klienta

Druh a forma poskytované služby

Chráněné bydlení poskytuje služby sociální péče dle § 51 zákona č.108/2006 Sb., o sociálních službách – chráněné bydlení. Chráněné bydlení poskytuje celoroční pobytové služby.

Kapacita poskytované služby

Kapacita chráněného bydlení je max. 12 klientů.

Z toho počtu mohou být max. 4 osoby upoutané na invalidní vozík a to z důvodu možnosti ubytování těchto osob v uzpůsobených bytech.

Kritéria pro přijetí zájemce

- zájemce musí splňovat podmínky dané pro cílovou skupinu /okruh osob/
- věková hranice od 18 let
- zdravotní stav umožňující využití služby
- zájem klienta o aktivní využití sociální služby a řešení osobní nepříznivé sociální situace



Průběh poskytování sociální služby chráněného bydlení

Průběh poskytování sociální služby chráněného bydlení se odvíjí od požadavků zákona o sociálních službách, související vyhlášky a řídí ho procesy Proces jednání se zájemcem o službu a Proces poskytování služby.

Se zájemcem je před zahájením poskytování sociálních služeb vedeno jednání, díky kterému si vzájemně utváříme představu o nepříznivé sociální situaci zájemce, jeho osobním cíli, o potřebné pomoci a podpoře v oblasti bydlení a běžného života.

Na základě jednání je vypracován Individuální plán pomoci a podpory klienta, který vychází ze základních činností chráněného bydlení danými zákonem, individuálně určených potřeb klienta, vede k zlepšení nepříznivé sociální situace klienta, k vlastní aktivitě, co největší samostatnosti v oblasti bydlení a běžného života a využívání přirozených zdrojů pomoci, vede klienta k sociálnímu začlenění a nevyvolává závislost klienta na službě.

Na zlepšení nepříznivé sociální situace a osobním cíli klienta pracuje společně s tím tým pracovníků složený z: klienta, klíčového pracovníka, ostatních pracovníků plnících jednotlivé dílčí cíle, přizvaných odborníků (např. fyzioterapeut, psycholog), poskytovatelů jiných služeb, rodinných příslušníků nebo kohokoliv, koho si klient přeje mít při plánování a průběhu poskytování služby.

Základní činnosti chráněného bydlení se zajišťují v rozsahu těchto úkonů:

a) poskytnutí stravy nebo pomoc při zajištění stravy:

1. pomoc s přípravou stravy,
2. zajištění celodenní stravy odpovídající věku, zásadám racionální výživy a potřebám dietního stravování, minimálně v rozsahu 3 hlavních jídel,

b) poskytnutí ubytování:

1. ubytování, které má znaky bydlení v domácnosti,
2. v případě potřeby praní a drobné opravy ložního a osobního prádla a ošacení, žehlení,

c) pomoc při zajištění chodu domácnosti:

1. pomoc při běžném úklidu a údržbě domácnosti,
2. pomoc při údržbě domácích spotřebičů,
3. podpora v hospodaření s penězi včetně pomoci s nákupy a běžnými pochůzkami,

d) výchovné, vzdělávací a aktivizační činnosti:

1. pomoc při obnovení nebo upevnění kontaktu s přirozeným sociálním prostředím,
2. nácvik a upevňování motorických, psychických a sociálních schopností a dovedností,
3. zajištění podmínek pro přiměřené vzdělávání,
4. podpora v oblasti partnerských vztahů,
5. podpora při získávání návyků souvisejících se zařazením do pracovního procesu,

e) zprostředkování kontaktu se společenským prostředím:

1. doprovázení do školy, školského zařízení, zaměstnání, k lékaři, na zájmové aktivity, na orgány veřejné moci a instituce poskytující veřejné služby a doprovázení zpět,
2. podporu a pomoc při využívání běžně dostupných služeb a informačních zdrojů,

3. pomoc při obnovení nebo upevnění kontaktu s rodinou a pomoc a podpora

při dalších aktivitách podporujících sociální začleňování osob,

f) sociálně terapeutické činnosti:

socioterapeutické činnosti, jejichž poskytování vede k rozvoji nebo udržení osobních a sociálních schopností a dovedností podporujících sociální začleňování osob,

g) pomoc při uplatňování práv, oprávněných zájmů a při obstarávání osobních záležitostí:

1. pomoc při komunikaci vedoucí k uplatňování práv a oprávněných zájmů,

2. pomoc při vyřizování běžných záležitostí

Klient je povinen uhradit za poskytování sociální služby v rozsahu základních činností dle zákona 108/2006 Sb., o sociálních službách a to 130,- Kč za hodinu, podle skutečně spotřebovaného času nezbytného k zajištění základních činností, pokud poskytování těchto úkonů, včetně času nezbytného k jejich zajištění, netrvá celou hodinu, výše úhrady se poměrně krátí.

Statistika počtu klientů služeb chráněného bydlení

2010	2011	2012	2013	2014	2015	2016	2017	2018	2019 plán
10	12	11	11	10	12	10	10	10	10





Příjmy pro rok 2018

Krajský úřad Pardubického kraje

Odbor sociálních věcí

Poskytnutí účelové dotace na podporu programů sociálních věcí z rozpočtu Pk pro rok 2018

Název projektu: Chráněné bydlení Berenika – Vysoké Mýto, o.p.s.

Konečná poskytnutá dotace: **1 169 000,- Kč**

Krajský úřad Pardubického kraje

Odbor sociálních věcí

Poskytnutí dotace na podporu programů sociálních věcí z rozpočtu Pk pro rok 2018

Název projektu: Chráněné bydlení Berenika – Vysoké Mýto, o.p.s.

Konečná poskytnutá dotace: **108 000,- Kč**

Úřad práce

Příspěvek na zaměstnávání osob se zdravotním postižením

Poskytnutá dotace: **78 754,34,- Kč**

Sponzorské dary za rok 2018

Sponzorské dary od fyzických a právnických osob: **87 837,- Kč**

Úhrady od klientů

V roce 2018 za poskytování sociálních služeb klienti uhradili: **574 299,- Kč**

Smlouva o poskytnutí individuální dotaci od města Vysoké Mýto **180 000,- Kč**

Jiné ostatní výnosy **68 707,79,- Kč**

ODLEHČOVACÍ SLUŽBY

Základní dokument odlehčovacích služeb Berenika

Poslání (mise) odlehčovacích služeb

Posláním odlehčovacích služeb Berenika - Vysoké Mýto je poskytnout rodinám osob s mentálním a přidruženým tělesným handicapem z Pardubického kraje, o které je jinak pečováno v jejich přirozeném prostředí, od 12 do 50 let ambulantní nebo krátkodobé pobytové služby, jejichž smyslem je umožnit pečujícím čas k odpočinku, regeneraci sil a klienty podpořit a motivovat k co největší možné samostatnosti a nezávislosti, tato podpora má vést k tomu, aby rodina mohla žít, co možná nejběžnějším životem.

Cílová skupina (okruh osob) klientů

Lidé s mentálním a přidruženým tělesným handicapem, o které je jinak pečováno v jejich přirozeném prostředí, ve věku od 12 do 50 let.

Cíle poskytované služby

- umožnit pečujícím osobám čas pro nezbytný odpočinek, k vyřízení osobních záležitostí apod.
- poskytnout klientům podporu při aktivním řešení jejich nepříznivé sociální situace
- udržet a rozvíjet jejich schopnosti a dovednosti
- podporovat klienty v co nejvyšší nezávislosti a samostatnosti v oblastech běžného života

- zajistit ekonomickou stabilitu služby chráněného bydlení
- zajistit optimální počet kvalifikovaných pracovníků
- poskytovat klientům bezpečnou, odbornou a kvalitní sociální službu
- zvyšovat kvalitu poskytovaných služeb

Základní činnosti odlehčovacích služeb

- pomoc při zvládnání běžných úkonů péče o vlastní osobu
- pomoc při osobní hygieně nebo poskytnutí podmínek pro osobní hygienu
- poskytnutí stravy nebo pomoc při zajištění stravy
- poskytnutí ubytování v případě pobytové služby
- zprostředkování kontaktu se společenským prostředím
- sociálně terapeutické činnosti
- pomoc při uplatňování práv, oprávněných zájmů a při obstarávání osobních záležitostí
- výchovné, vzdělávací a aktivizační činnosti

Principy (zásady) poskytované podpory odlehčovacích služeb

- podpora vychází z individuálně určených potřeb klienta
- podpora vede k zlepšení nepříznivé sociální situace klienta
- podpora vede klienta k vlastní aktivitě, co největší samostatnosti a využívání přirozených zdrojů pomoci
- podpora nevyvolává závislost klienta na službě
- podpora vede klienta k sociálnímu začlenění
- podpora vždy zachovává lidskou důstojnost, lidská práva, základní svobody klienta a svobodnou vůli klienta
- podpora je poskytována pouze do výše ztráty schopností klienta

Druh a forma poskytované služby

Odlehčovací služby poskytují služby sociální péče dle § 44 zákona č.108/2006 Sb., o sociálních službách – odlehčovací služby. Formy odlehčovacích služeb:

1. pobytové služby - poskytují péči v rozmezí 1dne+noc – 3měsíce
2. ambulantní služby – poskytují krátkodobou možnost odlehčení dle provozní doby pondělí – pátek 7:30 – 15:00, tyto služby zahrnují především terapeutické a aktivizační činnosti

Kapacita poskytované služby

Kapacita pobytové formy odlehčovacích služeb jsou 2 klienti. Z nichž může být 1 klient vyžadující pomoc při pohybu (např. upoután na invalidní vozík, nevidomá osoba apod.) nebo vyžadující vyšší míru dohledu.

Denní kapacita ambulantní formy odlehčovacích služeb jsou 2 klienti. Klienti nesmí vyžadovat soustavnou přítomnost pracovníka.

Kritéria pro přijetí zájemce

- Zájemce musí splňovat podmínky dané pro cílovou skupinu /okruh osob/ klientů
- Věková hranice od 16 do 50 let
- Zdravotní stav umožňující využití služby
- Zájem klienta o aktivní využití sociální služby

Kritéria pro nepřijetí zájemce

Nelze přijmout zájemce, který:

- žádá o sociální službu, kterou chráněné bydlení neposkytuje
- nesplňuje podmínky pro okruh osob, kterým je sociální služba určena
- je naplněná kapacita
- žádá o poskytování odlehčovacích služeb a v předešlých 6 měsících mu bylo vypovězeno poskytování těchto služeb z důvodů porušování povinností vyplývajících z Dohody o poskytování sociální služby
- jeho zdravotní stav vyžaduje poskytnutí ústavní péče ve zdravotnickém zařízení
- trpí akutní infekční nemocí
- by z důvodu duševní poruchy (psychiatrické onemocnění) závažným způsobem narušoval kolektivní soužití
- má vážné nebo kombinované smyslové postižení, u něhož nejsme schopni zajistit bezpečnost služby



Průběh poskytování služby odlehčovacích

sociální služby

Průběh poskytování sociální služby odlehčovacích služeb se odvíjí od požadavků zákona o sociálních službách, související vyhlášky a řídí ho procesy Proces jednání se zájemcem o službu a Proces poskytování služby.

Se zájemcem je před zahájením poskytování sociálních služeb vedeno jednání, díky kterému si vzájemně utváříme představu o nepříznivé sociální situaci zájemce a jeho pečujících, o potřebné pomoci a podpoře.

Na základě jednání je vypracován Individuální plán pomoci a podpory klienta, který vychází ze základních činností odlehčovacích služeb danými zákonem, individuálně určených potřeb klienta a pečujících a vede k zlepšení jejich nepříznivé sociální situace a možnosti žít, co možná nejlépe životem.

Na zlepšení nepříznivé sociální situace a osobním cíli klienta pracuje společně s tím tým pracovníků složený z: klienta, klíčového pracovníka, ostatních pracovníků plnících jednotlivé dílčí cíle, přízvaných odborníků (např. fyzioterapeut, psycholog), poskytovatelů jiných služeb, rodinných příslušníků nebo kohokoliv, koho si klient přeje mít při plánování a průběhu poskytování služby.

Základní činnosti odlehčovacích služeb se zajišťují v rozsahu těchto úkonů:

a) pomoc při zvládnání běžných úkonů péče o vlastní osobu:

1. pomoc a podpora při podávání jídla a pití,
2. pomoc při oblékání a svlékání včetně speciálních pomůcek,
3. pomoc při přesunu na lůžko nebo vozík,
4. pomoc při prostorové orientaci, samostatném pohybu ve vnitřním i vnějším prostoru,

b) pomoc při osobní hygieně nebo poskytnutí podmínek pro osobní hygienu:

1. pomoc při úkonech osobní hygieny,
2. pomoc při základní péči o vlasy a nehty,
3. pomoc při použití WC,

c) poskytnutí stravy nebo pomoc při zajištění stravy:

1. zajištění stravy přiměřené době poskytování služby a odpovídající věku, zásadám racionální výživy a potřebám dietního stravování,

2. pomoc při přípravě stravy přiměřené době poskytování služby,

d) poskytnutí ubytování, jde-li o pobytovou formu služby:

1. ubytování,
2. úklid, praní a drobné opravy ložního a osobního prádla a ošacení, žehlení,

e) zprostředkování kontaktu se společenským prostředím:

1. doprovázení do školy, školského zařízení, k lékaři, do zaměstnání, na zájmové a volnočasové aktivity, na orgány veřejné moci, instituce poskytující veřejné služby a jiné navazující sociální služby a doprovázení zpět,
2. pomoc při obnovení nebo upevnění kontaktu s rodinou a pomoc a podpora při dalších aktivitách podporujících sociální začleňování osob,

f) sociálně terapeutické činnosti:

socioterapeutické činnosti, jejichž poskytování vede k rozvoji nebo udržení osobních a sociálních schopností a dovedností podporujících sociální začleňování osob,

g) pomoc při uplatňování práv, oprávněných zájmů a při obstarávání osobních záležitostí:

1. pomoc při komunikaci vedoucí k uplatňování práv a oprávněných zájmů,
2. pomoc při vyřizování běžných záležitostí,

h) výchovné, vzdělávací a aktivizační činnosti:

1. nácvik a upevňování motorických, psychických a sociálních schopností a dovedností,
2. podpora při zajištění chodu domácnosti.

Klient je povinen uhradit za poskytování sociální služby v rozsahu základních činností dle zákona 108/2006 Sb., o sociálních službách a to 130,- Kč za hodinu, podle skutečně spotřebovaného času nezbytného k zajištění základních činností, pokud poskytování těchto úkonů, včetně času nezbytného k jejich zajištění, netrvá celou hodinu, výše úhrady se poměrně krátí.

Statistika počtu klientů odlehčovacích služeb

2014		2015		2016		2017	
ambulantní	pobytové	ambulantní	pobytové	ambulantní	pobytové	ambulantní	pobytové
6	12	7	14	9	17	7	14
2018		2019 plán					
ambulantní	pobytové						
6	16						

Příjmy pro rok 2018

Krajský úřad Pardubického kraje

Odbor sociálních věcí

Poskytnutí účelové dotace na podporu programů sociálních věcí z rozpočtu Pk pro rok 2018

Název projektu: Odlehčovací služby Berenika – Vysoké Mýto, o.p.s.

Poskytnutá dotace: **906 000- Kč**

Krajský úřad Pardubického kraje

Odbor sociálních věcí

Poskytnutí dotace na podporu programů sociálních věcí z rozpočtu Pk pro rok 2018

Název projektu: Odlehčovací služby Berenika – Vysoké Mýto, o.p.s.

Poskytnutá dotace: **317 000,-Kč**

Úřad práce

Příspěvek na zaměstnávání osob se zdravotním postižením

Poskytnutá dotace: **257 185,25,- Kč**

Sponzorské dary za rok 2018

Sponzorské dary od fyzických a právnických osob:

29 218,55,- Kč

Úhrady od klientů

V roce 2018 za poskytování sociálních služeb klienti uhradili:

178 671,- Kč

Jiné ostatní výnosy

7 537,61,- Kč

CHRÁNĚNÁ DÍLNA - Coffee Club

Poslání (mise)

Poslání chráněné dílny je nácvik pracovních činností a pracovních návyků a zapojení lidí s tělesným, mentálním a zdravotním postižením do společnosti. V kavárně nejde o pouhé vytvoření pracovních míst pro handicapované v izolované chráněné dílně, ale o otevřené pracoviště s každodenním kontaktem se společností.

Prospěšnost je oboustranná: handicapovaní získají práci a možnost žít bez izolace a lidé bez handicapu mohou ztratit jistý ostych k handicapovaným a hlavně podpoří je tím nejsmysluplnějším způsobem – umožnit jim pracovat a žít běžným životem.

Cílová skupina (okruh osob)

V chráněné dílně mohou být zaměstnány osoby s mentálním, tělesným nebo zdravotním handicapem.

Cíle služby

- Podporovat osoby s handicapem v pracovním uplatnění
- Podporovat tyto osoby v sociálním začlenění
- Vytvořit u osob s handicapem pracovní návyky
- Podporovat osoby s handicapem k zapojení se na běžném trhu práce





Financování pro rok 2018

Úřad práce

Příspěvek na zaměstnávání osob se zdravotním postižením
Poskytnutá dotace:

1 139 673,19,- Kč

Sponzorské dary za rok 2018

Sponzorské dary od fyzických a právnických osob:

6 133,- Kč

Tržby chráněné dílny – kavárny

774 825,- Kč

Jiné ostatní výnosy

197 034,94,-Kč

